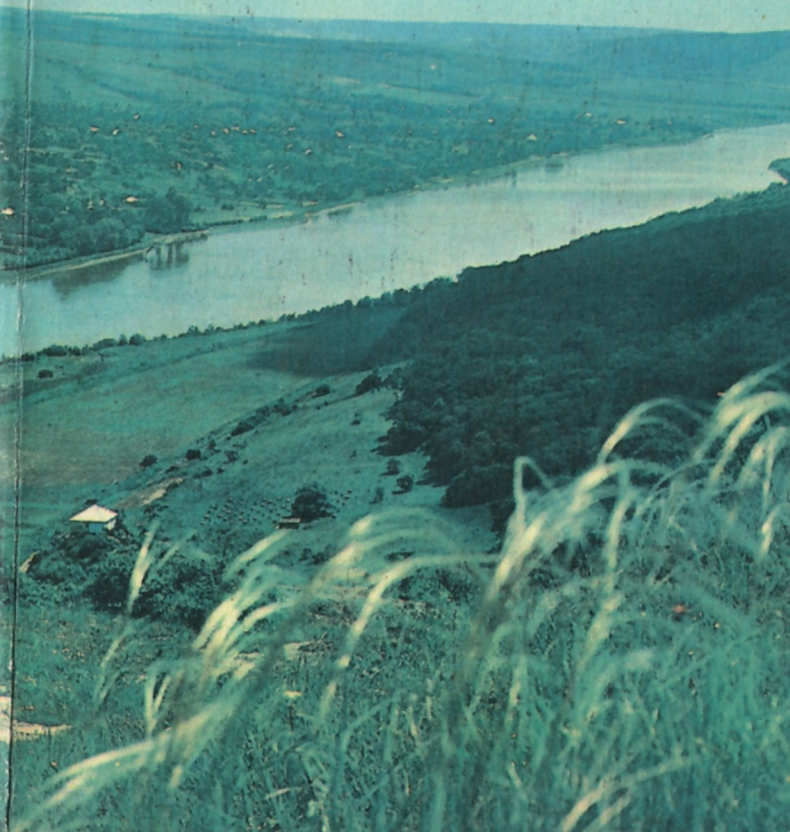
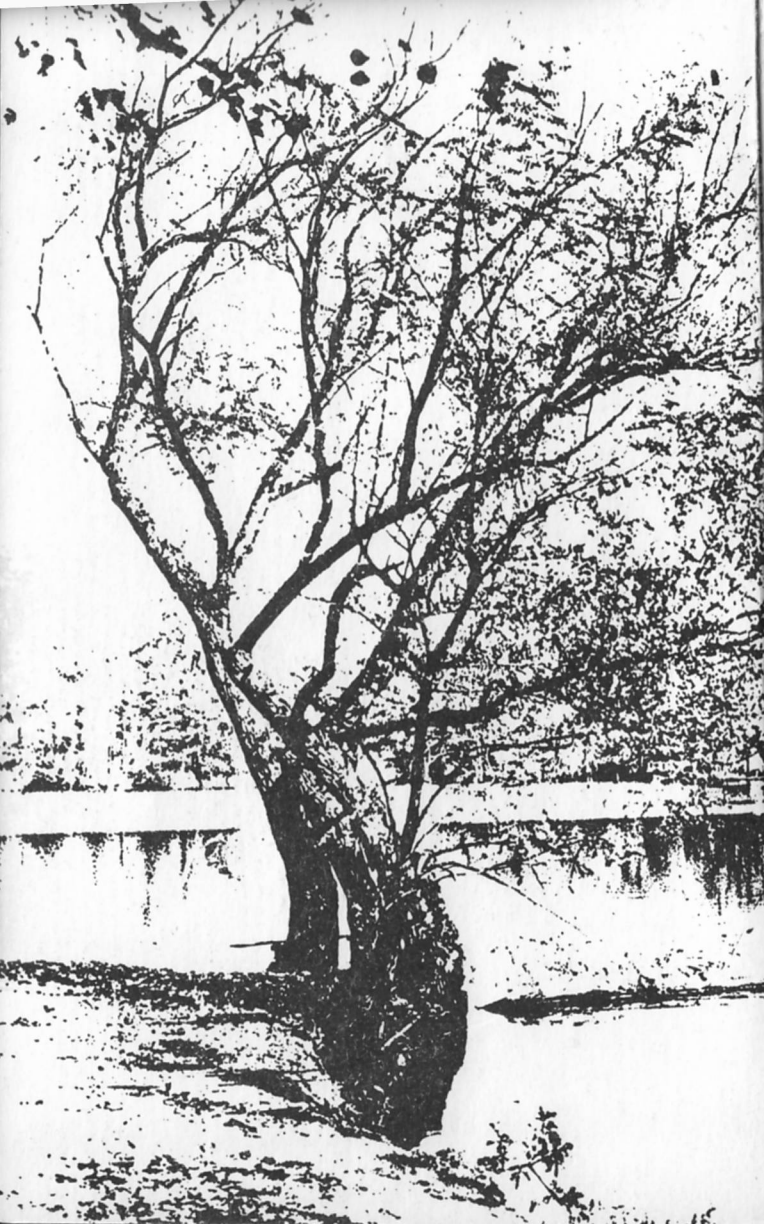
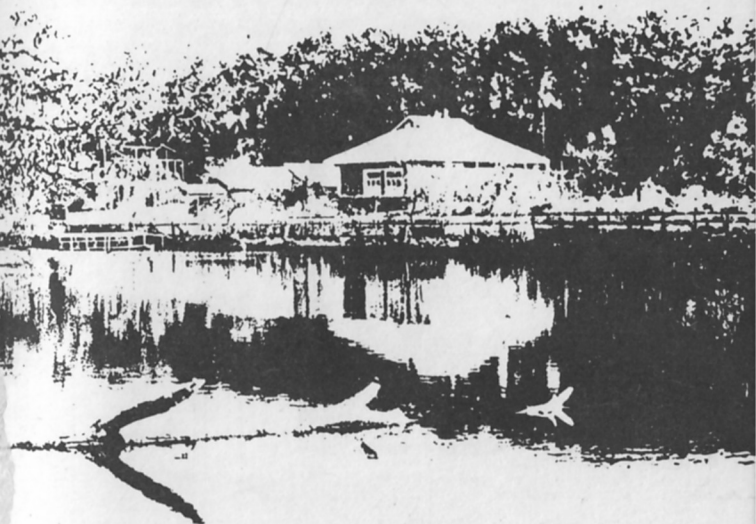


Ла Нордул Молдовей
По Северу Молдавии
Over the North
of Moldavia





Ла Нордул Молдовей
По Северу Молдавии
Over the North
of Moldavia



Автор-составитель *В. Н. Сушков*

Рецензенты:

В. Н. Верина — кандидат географических наук, *Е. Ф. Охрименко* — заведующий научно-методическим советом по охране памятников истории и культуры Молдавии.

Перевод с русского языка на молдавский — *З. П. Плэмэдялэ*,
на английский — *Ю. М. Вербицкого*

Фото *И. В. Кибзия*

20904—1959
С М753 (12)—82 Информ. письмо 3—82.1905040100

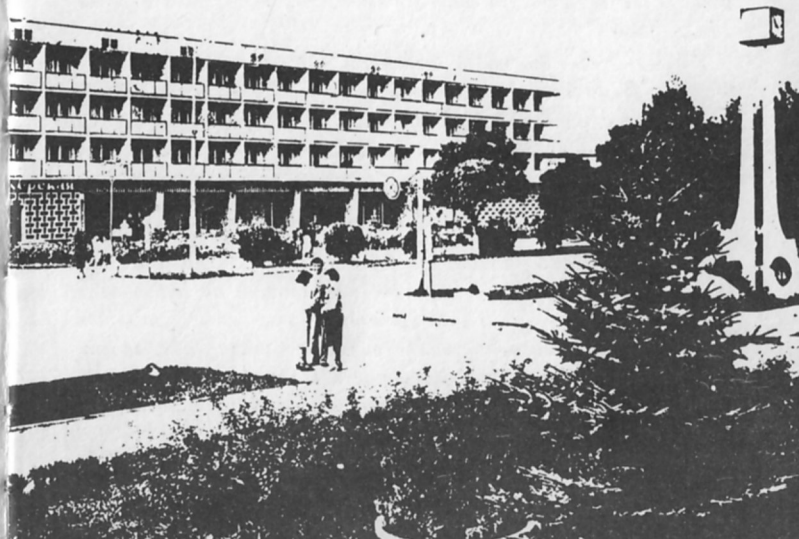
© Издательство «Тимпул», 1982

Ла Нордул Молдовей

Нордул Молдовей е чел май маре дупэ териториу район економик ал републичий, ку о агрикултурэ ши индустриэ ыналт дезволтате.

Натура ачестей режиунь е плинэ де питореск ши вариетате. Териториул ей е стрэбэут де рыуриле Нистру, Прут, Рэут, яр дин пункт де ведере жеографик Нордул Молдовей се ымпарте ын чинч зоне натурале — подишул Молдовей де Норд, ынэлцимя Прутулуй, степа Бэлцулуй, ынэлцимя Ниструлуй ши Режиуна де пе малул стынг ал Ниструлуй.

Пе териториул Нордулуй Молдовей се афлэ нумероасе резерваций де ландшафт уникале, монументе але натурий, монументе де историе ши археоложие, луате суб окротиря статулуй.



Нордул Молдовей окупэ чирка 12 мий де километри патраць ши купринде 15 райоане — Окница, Бричень, Единец, Рышкань, Глодень, Дондушень, Дрокия, Сорока, Флорешть, Фэлешть, Резина, Рыбница, Каменка, Лазо, Шолдэнешть — ши орашул Бэлць.

Вом ынчепе кэлэтория ноастрэ де пе мелягуриле нистрене. О аутострадэ модернэ не ва дуче дин капитала републичий ла Дубэсарь — мик орэшел инундат ын вердяцэ, яр де аич вом порни спре норд — ла Рыбница, центрул районулуй ку ачелаш нуме.

Ла ынтрая ын Рыбница не вом опри пе вырфул уней колине сэ контемплэм панорама дин вале. Лин ышь дуче апеле Ниструл, че ын дрептул орашулуй паре а-шь ынчетини курсул, де паркэ ар вря сэ-й фие адмиратэ фрумусея ши путеря.

Ын ораш функционязэ ун комбинат де чимент ши ардезие, ынтреприндерь але индустрией ушоаре, конструкторе де машинь, алиментаре, уна дин челе май векь дин Молдова фабричь де захэр, фондатэ ынкэ ын 1898, се конструеште о узинэ металуржикэ.

Ку ан че трече Рыбница девине тот май фрумоасэ.

Департе де Нистру се ретраже орашул. Локул кэсчоарелор, че се ынгесуяу алтэ датэ ла дой пашь де апа рыулуй, л-а луат зона де одихнэ ку плаже ши стаций де бэрчь. Ын Рыбница ау апэрут ной картиере локативе, с'а конструит комфортабилул хотел «Тирас», Палатул културий — мындрия орэшенилор, клэдирь административе.

Де ла Рыбница ну е кале лунгэ пынэ ла сатул Офатинць, куноскут ын цара ынтрягэ. Ын 1946 археоложий ау дескоперит ын апропиеря сатулуй о ашезаре преисторикэ, каре доведеште презенца омулуй пе ачесте мелягурь ынкэ ку песте о сутэ де мий де ань ын урмэ. О алтэ дескоперире а археоложилор а фост о некрополэ триполиянэ, че датязэ дин милениул III ынантя ерей ноастре.

Ын 1960 а фост дескоперитэ о ашезаре дин эпока палеолиту-

луй, уна динтре челе май вестите дин Еуропа де Ест. С'ау гэсит ын еа унелте де мункэ, апарцинынд омулуй епочий де пятрэ, прекум ши осеминтеле а май мулт де зече спечий де ани-мале: мамут, зимбру, риночер пэрос, урс де пештерэ, хиенэ, леу.

Ла Офатинць с'а нэскут А. Г. Рубинштейн. Ынкэ ын 1901 ын сат а фост дескисэ о шкоалэ де музика, че-й пурта нумеле. Май тырзиу ын фаца школий а фост ридикат монументул че-лебрулуй композитор ши пианист рус.

Ла 22 де километри де Рыбница се афлэ сатул Мокра. Ын май 1905 аич а избукнит о рэскоалэ цэрэняскэ суб кондучеря луй Ф. К. Антосяк. Режимул царист с'а рэфуит крунт ку рэскула-ций — Ф. К. Антосяк а фост кондамнат ла мункэ силникэ пе вяцэ, мулць цэрэнь ау фост тримишь ла арматэ, ын компаний де карчерэ. Ын 1977 ын сатул Мокра а фост инаугурат ун музеу комеморатив ын каса луй Ф. К. Антосяк ши с'а инсталат ун буст ал ероулуй.

Пе териториул районулуй се ынтылнеськ нумероасе локурь пи-торешть. Унул динтре еле есте браништя Белочь. Аич, пе малу-риле стынкоасе ши абрупте але унуй мик афлуент ал Нистру-луй, се ыналцэ копачь фалничь, яр стынчиле ку фантастиче конфигураций спореск атмосфера де басм а ачестуй колц ал натурий.

Трекынд пе малул дрепт ал Ниструлуй, ажунжем ла Резина, центрул районулуй ку ачелаш нуме.

Резина е уна динтре челе май векь ашезэрь пе териториул Молдовей, менционатэ ынкэ ын документеле дин секолул XV. Орашул модерн а апэрут пе локул сатулуй, ашезат пе доуэ те-расе ыналте але Ниструлуй. Ын конструкции е о фабрикэ де чимент, каре дупэ капачитатя проектатэ ва фи уна динтре челе май марь ын Еуропа.

Де-а лунгул Чорней, мик афлуент ал Ниструлуй, се афлэ ка-риере де пятрэ ши де ун калкар спечиал, нумит «пятрэ де за-хэр», ливрат комбинателор де захэр дин републикэ.

Дин Резина не вом ындрепта спре сатул Сахарна, ын ымпрежуримиле кэруя вом визита ун ландшафт-резервацие натуралэ. Ун пырэу шерпуеште пе фундул унуй дефилеу адынк, формынды курсул луй кытева каскаде. Чя май маре динтре еле, латэ де апроапе шасе метри, аре о ынэлциме де патру метри. Ын локул унде шувоюл де апэ атинже пэмынтул с'а формат о гроапэ, адынкэ де вре-о зече метри, кэрея ын попор и се спуне «Гроапа Циганулуй».

Сахарна е куноскутэ ын тоатэ република ка урмаре а дескопериий пе териториул сэу а монументелор, че датязэ де пе времуриле счицилор, дескоперије археоложикэ де маре импортанцэ пентру студиеря трекутулуй ындепэртат.

Ун интерес деосебит пентру чей че ындрэжеск история презинтэ фоста мэнэстире — монумент ал архитектурий дин секолул XVIII — ашезатэ ын дефилеул питореск де лынгэ Сахарна.

Ла вре-о 20 де километри де Резина, ын ымпрежуримиле сатулуй Цыпова се афлэ ун монумент ал архитектурий дин секолул XVI — мэнэстиря сэпатэ ынтр'о стынкэ именсэ.

Де пе малул опус ал Ниструлуй мэнэстиря ласэ о импресие де неуйтат: ун масив де калкар албиу ку нишеле ынтунекате але жямурилор.

Ла 14 километри де Резина се афлэ векюл сат молдовенеск Чинишеуць, куноскут прин искусций луй оларь. Улчоареле, гаваноаселе, бурлуеле, жукэрииле дин лут ынкынтэ прин фрумусеце ши орижиналитате, тоате демонстрынд мэстрия ши фантезия креаторулуй лор.

Формат ын ноембрие 1980, районул Шолдэнешть есте чел май тынэр де ла Нордул Молдовей. Орэшелул Шолдэнешть, ситуат ла 23 де километри норд-вест де Резина, а девенит чентрул административ ал районулуй.

Ын ымпрежуримиле сателор Екимэуць ши Алчедар археоложий ау дескоперит прин аний чинчзечь рэмэшицеле унор хородишьт славе, ынчеркуите де-ун вал (секолеле IX—XI). Ын курсул сэпэтурилор ау фост гэсите доуэ ателиере, де ферэрие

ши олэрие, ку тоате унелтеле де мункэ пэстрате. Хородиштя дин Алчедар конституе ун монумент археоложик де импортанцэ унионалэ.

Не ынтоарчем дин ноу ла Рыбница, де унде цинем каля май департе ла норд. Друмул не ынкынтэ ку питорескул натурий ши ну обсервэм, кынд сынте де акум ын районул Каменка. Фачем примул попас ын сатул Рашков.

Аич с'а нэскут Ф. И. Жарчинский, Ероу ал Униуний Советиче, кэзут ын тимпул Марелуй Рэзбой пентру Апэраря Патрией ын курсул уней операций де елибераре а децинуцилор динтр'ун лагэр де концентраре пе териториул Жерманией. Шкоала дин сат, унде а лукрат, ый поартэ нумеле, яр ын куртя школий а фост ридикат ун монумент осташилор-елибераторь.

Ын Рашков с'а пэстрат о бисерикэ католикэ — монумент ал архитектурий дин секолул XVIII. Бисерика а фост луатэ суб окротиря статулуй ши ын презент се рестаурязэ.

Ла норд-ест де Рашков путем визита адмирабилеле ландшафтурь-резерваций натурале Валя-Адынкэ ши Глубока Долина, де о фрумусеце фасчинантэ: дефилеурь, гроте, пештерь ши валя Ниструлуй...

Ла норд де Рашков, пе малул дрепт ал Ниструлуй, ын апропиере де сатул Жапка, не вом опри сэ луэм куноштинцэ де ун монумент ал архитектурий дин секолул XVIII. Клэдириле мэнэстирий, кэч деспре ачаства ворба аич, ау фост ридикате пе малул унор лакурь. Ун деосебит интерес презинтэ бисерика сэпатэ ын стынкэ.

Пе териториул районулуй сынт мулте монументе але натурий, окротите де стат. Унул дин еле — паркул дин Темелеуць, афлат ла 32 де километри де Каменка — а фост креат ын курсул ани-лор 1903—1908 ши гэздуете май мулт де чинчзечь де спечий ши форме де копачь. Ынтр'ун алт парк, чел дин апропиеря сатулуй Кухурешть, че се гэсеште ла 19 километри де Каменка, креск ын бунэ вечинэтате кониферий ши оаспечий лор судичь—кипароший.

Ын пэдуриле дин ымпрежуримиле сателор Рашков ши Ка-
териновка сынт мулць епурь, ждерь, мистрець, чербь.

Каменка, ашезаре де тип орэшенеск, центрул районулуй Ка-
менка, е ситуатэ ынтр'о вале, дин трей пэрць ынконжуратэ де
стынч де калкар, че атинг ынэлцимя де о сутэ де метри. Кытева
милиоане де ань ын урмэ аич а фост маре, ла супрафаца кэрея
ешяу инсуле биожене. Пынэ'н зилеле ноастре ын ымпрежури-
миле Каменчий се май гэсеск фосиле — оасе де балене, де фочь.
Ашезаря а апэрут ын прима жумэтате а секолулуй XVII, яр
нумеле ши л-а примит де ла чел ал унуй мик рыушор че-о стрэ-
бате.

Каменка е унул динтре центреле индустриале але Нордулуй
Молдовей. Ын ултимий ань аспект ул орэшелулуй с'а скимбат
симцитор, ын специал центрул, унде с'ау ридикат конструкций
модерне. Ын пряжма векулуй парк ау фост ынэлцате блокуриле
санаториулуй унионал «Нистру», унде се апликэ ку сукчес тра-
таментул ку стругурь.

Ла норд-ест де Каменка е ситуат сатул Севериновка — па-
трия куноскутулуй скриитор, Ероу ал Униуний Советиче,
П. П. Вершигора. Ын фиекаре ан вин ынкоаче фоштий парти-
зань-ковпаковишь сэ чинстяскэ мемория товарэшулуй лор де
луптэ.

Ын сатул Кузмин, вечин ку Севериновка, туриштий пот визи-
та каса-музеу че поартэ нумеле луй Ион Солтыс. Ероу ал Униу-
ний Советиче, че-а репетат фапта ероикэ а луй Александру
Матросов. Ын сат се ыналцэ монументул неынфрикатулуй ероу
сэтян.

Дин районул Каменка о порним спре Флорешть, центрул
районулуй ку ачелаш нуме.

История орашулуй нумэрэ апроапе трей суте де ань, яр дену-
миря, дупэ пресупуселе саванцилор, вине де ла фамилия ын-
темеесторулуй луй — Флоря.

Продукция фабричий де стиклэ дин Флорешть, уна динтре

челе май марь дин републикэ, е куноскутэ ши апречиятэ ну ну-май ын Молдова. Ши туриштий, пэрэсинд орашул, дук ку ей ка ун сувенир дин челе май плэкуте фрумоаса веселэ де стиклэ финэ.

Ун пункт де атракцие пентру туришь е о салчие ку богате плете. Дупэ спуселе локалничилор, ачест копак а крескут дин-тр'о рамурэ а салчией сэдите ын секолул трекут ла Мангышлак де кэтре мареле поет украинян Тарас Шевченко. Яр рамура а адус-о ын Молдова ун локуитор ал Флорештилор, адмиратор ал поезией Кобзарулуй.

Ын апропиеря Флорештилор се афлэ сателе Трифэнешть ши Фрумушика, унде ын примэвара луй 1901 а избукнит о рэскоалэ цэрэняскэ, крунт реприматэ де жандармий царить, евенимент деспре каре с'а ворбит ынтр'ун нумэр ал «Искрей» ленинисте. Ла Трифэнешть а фост креат примул ын Молдова музеу колхозник де историе ши де студиере а цинутулуй, але кэруй экспонате ворбеск конвингэтор деспре скимбэриле дин вяца сатулуй, сурвените ын аний Путерий Советиче.

Кэлэторинд прин район, вом визита ши сатул Лунга, ла маржиня кэруя сынт унспрезече извоаре ку о температурэ перманентэ а апей — зече граде, чей че ынсямнэ кэ сурса ачестор апе се афлэ ла о маре адынчине суб пэмынт.

Фэкынд кале'нтоарсэ ын центрул регионал, вом трече прин сатул Варваровка, ла маржиня кэруя археоложий ау дескопирит, суб ун страт де праф gros де ун метру, о локуинцэ, клэдитэ акум май бине де чинч мий де ань ын урмэ. О адевэратэ комоарэ пентру саванць сынт васеле марь дин лут, ку орнаментации ком-ликатэ, че цин де култура триполиянэ.

Принтре монументеле архитектурий дин секолул XVIII дин районул Флорешть де ун деосебит интерес есте фоста мэнэсти-ре Добруша, каре се афлэ ла 7 километри де сатул Котюжень. Мэнэстиря, дин трей пэрць ынконжуратэ де дялурь, а фост клэ-дитэ не панта уней колине.

Ла 40 де километри де Флорешть, пе малул Ниструлуй, е ситуатэ Сорока, центрул районулуй Сорока. Ын секолул V ы. е. н. пе локул орашулуй де астэзы ера о колоние гречяскэ — Олхиония ши абя дин 1499 ачастэ локалитате а ынчепут сэ фие менционатэ ка Сорока. Конформ уней леженде, денумиря орашулуй вине де ла кувинтул «сэрак». Се пресупуне, кэ ар фи екзистат аич о ашезаре де оамень сэрачь, фужиць де крунта асуприре а боерилор сау де жафул котропиторилор стрэинь.

Принципалул пункт де атракцие пентру туришть ын Сорока есте четатя медиевалэ. Ну се куноаште дата пречисэ а апарицией четэций, дар се пресупуне, кэ ын анул 1450 еа екзиста де акум. Инициал ау фост ридикате фортификаций дин лемн ши пэмынт, ын локул кэрора ла 1542—1546 а фост клэдитэ о читаделэ дин пятрэ. Четатя а фэкут фацэ нenumэрателор аседий, а възут осташий луй Петру I, каре кот ла кот ку оастя луй Димитрие Кантемир, ын 1711, ау партичипат ла кампания контра турчилор.

Дупэ алипиря Басарабией ла Русия, Сорока а девенит ун импортант центру комерциал, куноскут май алес прин прелукраря пелий ши а лемнулуй. Цэраний дин жудецул Сорока култивау тутун, че ера експедиат ын орашеле Русией ши Украиней, песте хотаре.

Сорока а фост унул динтре примеле ораше молдовенешть, елиберате де Армата Советикэ ын примэвара анулуй 1944. Пынэ ла елибераря Кишинэулуй, ла Сорока ау активат институцииле гувернаментале ши де стат республикане.

Азы Сорока е унул динтре импортантеле центре индустриале але Нордулуй Молдовей. Май мулт де 20 де ынтреприндэрь индустриале ышь ливрызэ продукция консуматорилор.

Фиекаре ал трейля локуитор ал Сорочий е студент. Претутиндэнь ын Молдова лукрызэ абсолвенций а шасе школь техниче ши медий де специалитате дин Сорока — механизаторь, педагожь, лукрэторь ын домениул луминэрий културале ши алць специализшь.

Ын 1933 жимназиул дин Сорока (клэдирия луй екзистэ ши азь) а фост абсолвит де Елена Сырбу — куражоасэ луптэтоаре пентру феричирия попорулуй, ымпотрива окупацией ромыно-мошиерешть. Еа а супортат ку бэрбэцие тортуриле ши кинуриле ын карчере ле сигуранцей. Ын август 1943, ын тимпул унуй атак аериан англо-американ, ун авион ын флэкэрь с'а прэбушит пе клэдирия ынкисорий, унде се афла Елена Сырбу. Салвынду-й пе алць децинуць, еа а арс де вие ын ынкисоаре.

Ын ултимий ань аспектул орашулуй с'а скимбат симцитор, ау апэрут ной картиере локативе, клэдирь административе. Континуэ аменажаря кеюлуй Ниструлуй ши а плажелор орэшенешть.

Пе друмул че дуче де ла Сорока ла Кишинэу туриштий вор путя визита дефилеул луй Бекир ку нумероасе пештерь, сэпате ынкэ ла мижлокул секолулуй трекут. Чя май маре динтре еле, «Пештера скимникулуй», с'а пэстрат пынэ'н зилеле ноастре.

Ла суд де Сорока, малул дрепт ал Ниструлуй е брэздат де рыпь адынч. Доуэ дин еле, Кобзанка ши Гриштина, сынт объектул де студиу ал ынвэцацилор. Пэдурия де ла Трифэуць, ын каре прединэ стежарул, карпенул, арцарул, десишуриле де корн ши мэчиеш, конституе о минунатэ зонэ де одихнэ.

Мэестрия петрарилор дин сатул Косэуць, ситуат ла 8 километри де Сорока, е куноскутэ де патру секоле. Секретеле месерией се трансмит дин татэ ын фиу, яр де материал мештерий ничодатэ н'ау дус липсэ: ымпрежуримиле сатулуй сынт богате ын гранит рошу ши грезие, каре се фолосеск ла ынфрумусецаря каселор.

Лынгэ сатул Холошница, ла 30 де километри де Сорока, а фост луат суб окротиря статулуй ун сектор де ландшафт, ку о супрафаць де чирка 200 де гектаре. Резервация се ынтинде ка о фышие ынгустэ пе ун мал абрупт ал Ниструлуй. Пэдурия де лынгэ сатул Кременчуг е богатэ ын карпень ши стежарь, фрасинь ши тей, яр туфишуриле де мэчиеш ши пэдучел сынт де непэтрунс.

Ла 12 километри де Сорока, ын сатул Застынка, не вом опри сэ адмирэм ун монумент ал архитектурий дин секолул XVIII: о бисерикэ, апарцинынд челуй май векь стил ын архитектура молдовеняскэ де култ. Инициал ера акоперитэ ку ступ ши авя аспект ул типик ал уней касе цэрэнешть, ку тимпул ау фост адэугате ши алте елементе.

Ын сатул Околина, ла 7 километри де Сорока, се афлэ алт монумент ал архитектурий дин секолул XVIII: о бисерикэ ку елементе комбинате дин лемн ши дин пятрэ.

Урмэтоаря ноастрэ оприре е ла Окница, ашезаре де тип орэшенеск, чентрул районулуй Окница.

История локалитэций ынчепе ын 1892 ши е легатэ де конструкция кэий ферате Бэлць—Окница—Чернэуць.

Ла 27 де километри де чентрул регионал, лынгэ сатул Наславчя (пунктул екстрем де ла Нордул републичий), Ниструл ышь поартэ апеле пе фундул унуй дефилеу адынк. Каселе сатулуй сынт рисипите пе коастеле абрупте ши де департе Наславчя аминтеште прин аспект ул сэу де сателе монтане дин Кауказ.

Ын апропиере де Наславчя, ын валя пырэулуй Хырбова, се афлэ о резервацие натуралэ, нумитэ ын попор «Ла 33 де вадурь».

Ла кыцьва километри де чентрул регионал, ын сатул Окница, с'а пэстрат каса унде а трэит куноскутул поет ши прозатор молдован К. Стамати. Приетен бун ал марелуй скриитор рус А. С. Пушкин, Стамати а традус ын лимба молдовеняскэ поемул «Призониерул дин Кауказ».

Ла шасе километри де ашезаря де тип орэшенеск Отачь се афлэ ландшафтул Каларашовка, каре купринде малул дрепт абрупт ал Ниструлуй ши рыпа де ла Каларашовка, адынкэ де 150 ши латэ де 750 де метри. Малул стынг, калкарос ал рыпий скоате ла ивялэ нумероасе дескизэтурь але гротелор ши пештерилор.

Урмэторул пункт ал трасеулуй ностру е ашезаря де тип орэшенеск Бричень, чентрул районулуй Бричень. Ын трекут Бри-

чений ау фост ун мик тыргушор комерчиал, унде функциона чя май веке ын Молдова фабрике де спирт. Азь Бричений сынт ун орэшел модерн, ку ун проспект ларг ку блокурь локативе, ку о фынтынэ артезианэ «музикалэ», ку ун Палат ал тинерилор кэсэториць, ку магазин универсал, хотел, библиотекэ.

Локуиторий Бриченилор пэстрыэ ку сфинчение аминтиря осташилор, кэзуць ын луптеле ымпотрива котропиторилор фасчишь. Ын центрул локалитэций е ридикат ун монумент авиаторилор че-ау луптат ын черул Молдовей.

Ын апропиеря проспектулуй а фост креатэ о зонэ де одихнэ ку мулте лакурь.

Зона с'а ынтинс ши дупэ шося, унде се афлэ лакул Комсомолист, ши ын пэдурия Росошань, унде се ынтылнеспечий раре де копачь: пинул негру, брадул, скорушул. Креште о адевэратэ пэдуриче де местечень. Ын пэдуре вецуеск мистрець, кэприоаре.

Дупэ 26 де километри де друм де ла Бричень ажунжем ла Липкань, а доуа дупэ мэриме локалитате дин район, фондатэ акум 600 де ань де орижинарь дин Литуания.

Мик тыргушор ын трекут, ын аний Путерий Советиче Липканий с'ау трансформат ынтр'ун орэшел бинеаменажат, ку ынтреприндерь але индустрией алиментаре, де десервире а популяцией, ку ашезэминте де културэ, унде сынт креате тоате кондицииле нечесаре мунчий креатоаре ши одихней плэкуте.

Ын апропиеря Липканилор, ын сатул Ширеуць, а трэит К. Негруци (1808—1868), талантатул традукэтор, поет ши драматург молдован. Ла маржиня сатулуй археоложий ау гэсит ашезэрь че цин де периоада тимпурне а културий триполиене. Ашезэрь симиларе ау фост дескоперите ын сателе Ларга ши Перерыта.

Ла 35 де километри де центрул район, ын сатул Крива (екстрема де вест а републичий), а фост дескоперитэ о пештерэ карстикэ ку нумероасе гроте, лакурь, колоане.

Алэтурь де Ларга, пе о супрафацэ де май бине де 19 гектаре с'а ынтинс унул динтре уницеле ын Молдова паркурь вець, карактеризат прин композиция орижиналэ а плантацилор.

Пе териториул районулуй се афлэ браништя Каракушень, веститэ прин стежарь секулярь.

Ши сатул Каракушений-Векь е куноскут ын републикэ. Локуиторий луй сынт мештерь искусиць ын а клэди фрумоасе касе де пятрэ ши а ле ымподоби ку диверсе орнаменте де о кроматикэ орижиналэ.

Дин Бричень, урмынд шосяуа Чернэуць—Кишинэу, ажунжем ын орашул Единец, чентрул районулуй Единец.

Фондат ла ынчепутул секолулуй XIX, микул тыргушор с'а трансформат ын аний Путерий Советиче ынтр'ун орэшел модерн, стрэбэтут де о ауотстрадэ аниматэ.

Ын локул каселор векь ку ун этаж ау крескут ной картиере де блокурь, орэшений ау аменажат о минунатэ зонэ де одихнэ. Ла Единец функционязэ фабричиле де захэр, де унт, де консерве, де materiale де конструкции. Струнгуриле пентру прелукраря лемнулуй, фабрикате ла Единец, сынт куноскуте ну нумай ын царэ, чи ши песте хотареле ей.

Ын ажунул аниверсэрий а 35-я де ла Виктория попурулуй советик ын Мареле Рэзбой пентру Апэраря Патрией ла Единец а фост инаугурат Мемориалул глорией милитаре — пе локул унде ау фост ынгропате рэмэшицеле пэмынтешть ~~але~~ осташилор кэзуць ын луптеле пентру елибераря районулуй.

Ын сатул Ротунда вом луа куноштинцэ де о интересантэ мострэ а архитектурий ын лемн. Дата конструкцией бисеричий н'а фост стабилитэ, яр документеле ну менционязэ декыт фаптул кэ ын 1831 ау фост ефектуате лукрэрэ де репарацие.

Пе териториул районулуй сынт луате суб окротиря статулуй доуэ ландшафтурь — Ла Кастел ши Фетешть. Примул се ынтинде де-а лунгул рыулуй Раковец, че шерпуеште прин дефилеурь питорешть, стынкоасе, ку гроте ши пештерь. Пе малул дрепт ал Раковецулуй, ну департе де конфлуенца луй ку рыул Богда, с'ау пэстрат рэмэшицеле унуй кастел.

Ландшафтул Фетешть е супранумит «мика Елвецие». Пе териториул луй се ынтылнеск стынчэ ку дефилеурь ши гроте

апроапе инакчесибиле, сынт мулте извоаре. Ын десишуриле де стежар креште крушинул — арбуст че концине колоранць.

Каселе дин сателе районулуй се деосебеск прин спечификул архитектурий ши интериорулуй лор. Де регулэ, тинда ымпарте каса ын доуэ пэрць: камера де локуит ши каса маре. Деосебит де фрумоасе сынт ковоареле молдовенешть, цесуте де мештеричеле дин сат, прекум ши перетареле ку дунжь роший, негре, верзь, галбенё. Лына пентру ковоаре се вопсеште ку колоранць натураль — коажэ де стежар, де прун, кожь де нучь. Деачея ну е де мираре, кэ фиекаре касэ маре поседэ о индивидуалитате апарте.

Урмэтоаря оприре о фачем ын ашезаря де тип орэшенеск Дондушень, центрул районулуй Дондушень.

Дондушень е о локалитате релатив тынэрэ: а апэрут ла сфыршитул секолулуй трекут ка стации а кэий ферате Бэлць—Окница. Даторитэ ритмулуй акчелерат ал дезволтэрий индустрией стация а девенит ын скурт тимп унул динтре центреле административе ши културале де ла Нордул Молдовей.

Дакэ сынтець ын тречере прин Дондушень, ну пердець окания сэ ынтраць ын рестаурантул аменажат ынтр'о моарэ веке. Вець густа дин букателе национале ши дин челе май буне винурь ши коньякурь молдовенешть.

Не континуэм друмул ши не оприм ла Цаул, унде вом визита «перла верде а Молдовей» — ун парк де ландшафт уникал, ку о супрафацэ де май мулт де 60 де гектаре, фондат ла ынчепулул секолулуй де И. В. Владиславский-Падалко, талантат хортикултор-декоратор. Колекция паркулуй нумэрэ май мулт де 150 де спечий де копачь ши арбушь де пе тоате континентеле лумий. О деосебитэ грижэ се акордэ фацэ де 16 спечий де планте, инклузе ын Картя Рошие а републичий.

Ын апропиеря сателор Рудь, Арионешть ши Татаровка-Ноуэ вом визита ун сектор ал ландшафтулуй Рудь-Арионешть — трей рыпь адынчь ку о лунжме де пынэ ла чинч километри. Деосебит де фрумоасе сынт проеминенцеле стынчилор де кал-

кар, кэрора вынтул ши плоиле ле-ау дат форме бизаре ши инедите. Авынд форма унуй амфитеатру, еле ау капачитатя де аемите сунете мелодиоасе, кынд вынтул бате динтр'о анумитэ дирекции. Ын попор ли се спуне «харпэ еолианэ», яр леженда лягэ ачест феномен де афляря пе мелягуриле ноастре а челебрулуй кынтэрец ал антикитэций Орфеу.

Кам ла мижлокул канионулуй Рудь, пе уна дин тераселе натурале але повырнитулуй стынг се ыналцэ фоста мэнэстире Рудь, каре гэдздуеште акум ун санаториу пентру копий. Ун интерес деосебит презинтэ бисерика Сфынта Треиме, ридикатэ ын 1777.

Ла ун километру де мэнэстире се афлэ о ынэлциме циркуларэ (нумитэ ын попор «Фарфурия Туркулуй»), ку ун диаметру де 60—70 де метри, ынчеркуитэ де ун шанц. Археоложий конси-дерэ, кэ е vorba де рэмэшицеле уней хородишьт славе (секолле-ле VIII—IX).

Континуэм кэлэтория ноастрэ ши курынды попосим ла Дрокия, чентрул районулуй Дрокия.

Дрокия е унул динтре челе май тинере ораше де ла Нордул Молдове. Денумиря ый вине де ла друпий, пэсэрь кындва фоарте нумероасе пе ачесте локурь. Дрокия е о стация а кэий ферате Бэлць—Окница. Ын ораш функционязэ фабрика де захэр, че прелукрызэ ануал зечь де мий де чентнере де сфeklэ. Продукция фабричий де мобилэ дин Дрокия е ливратэ ын тоате колцуриле републичий.

Ла ноуэ километри де чентрул район ал е ситуат сатул Грибова, фост Нэдушита, патрия «трактористулуй ын флэкэрь» Николае Грибов, каре ку прецул вещей сале а салват де инчендиуланул де грыу ал совхозулуй де целинэ «Шчербаковский». Нумеле ероулуй ыл поартэ ши шкоала техникэ-професионалэ дин Згурица, унде а ынвэцат Николае. Ын сат ши ла шкоалэ ау фост креате музеи, че повестеск деспре вяца ши ероизмул луй Грибов.

Нумеле слэвитулуй консэтян, мембру ал «Гэрзий Тинере»

Борис Главан, ыл поартэ фостул сат Цариград, баштина ероулуй.

Ла зече километри де Дрокия се афлэ сатул София, нумит «сат ал музиканцилор». Ши пе дрепт кувынт: фиекаре ал дойля локуитор е партичипант ал активитэций артистиче де аматорь. Ын сат есте о шкоалэ де музикэ, де о маре популаритате се бучурэ ансамблул де музикэ популарэ «Тараф» ши корул популар, че-а еволуат ын 1957 ын кадрул Фестивалулуй мондиал ал тинеретулуй ши студенцилор де ла Москова.

Пэрэсинд Дрокия, о луэм спре вест ши ын курынд ажунжем ын Рышкань — чентрул районулуй Рышкань.

Асеменя тутурор локалитэцилор дин Нордул Молдовей, Рышканий креск ши се дезволтэ ынтр'ун ритм акчелерат. Чентрул ашезэрий аре аспектун унуй орэшел модерн — блокурь локативе ку мулте етаже, ын комплекс комерчиал, ын хотел, едифичий административе. Дар с'ау пэстрат ши касе конструите зечь де ань ын урмэ. Лукрурь интересанте деспре исторя Рышканилор, деспре обичеюриле популаре пот афла туриштий, визитынд музеул дин локалитате.

Ын спиталул районал пентру тратаря радикулитей, полиартритей ши алтор боль се апликэ ку сукчес препарателе дин сальве, обцинуте ла фабрика де улеюрь етериче дин Рышкань.

Локуиторий районулуй вор повести ку мындрие деспре ноул комплекс хидротехник де ла Костешть, афлат ла 41 де километри де Рышкань. Ла конструкция луй ау партичипат ши специализь ромынь. Креаря комплексулуй а пермис иригаря пэмынтурило советиче ши ромыне де пе малуриле Прутулуй.

Пе панта ымпэдуригэ а рыулуй Каменка, пе порциуня ынтресателе Стурзень ши Кукуеций-Векь, се афлэ ландшафтул Стурзень. Шайспрезече извоаре формязэ пырэяше, каре се адунэ май апой ын лакурь. Ын стуфэришул унуй лак се куйбэреск раце сэлбатиче ши алте пэсэрь де апэ. Оамений дин партя локулуй сусцин, кэ апа ачестор извоаре аре ефект куратив.

Ла 5—6 километри ла суд де сатул Проскурень, ын

апропиеря локулуй унде Чугурул се варсэ ын Прут, е ситуатэ резервация натуралэ «Сута де мовиле». Еа купринде о порциуне а малулуй стынг ал Прутулуй лунгэ де 7 ши латэ де 2 километри, акоперитэ де мовиле. Чя май маре дин еле — «Мовила Циганулуй» — атинже о ынэлциме де май бине де трейзечь де метри. Саванций консидерэ дрепт каузэ а апарацией мовилелор алунокэриле де терен дин ачастэ режиуне. Прочесул алунокэрилор де терен континуэ ши азь. Леженда популарэ, ынсэ, сусцине, кэ мовилеле сынт морминтеле осташилор, кэзуць ын луптеле ку турчий ши тэтарий.

Ла ест де сатул Дуруитоаря вом путя адмира о импунэтоаре крястэ толтрикэ ши о гротэ, ын каре палеонтоложий ау гэсит богате материале пентру черчетэрь. Яр ын апропиере, ын речифул ку пештерэ де ла Проскурень, ау фост дескоперите рэмэшице але уней ашезэрь а омулуй примитив.

Локуиторий районулуй чинстеск аминтиря евениментелор рэзбоюлуй трекут. Ын сатул Малиновское (фост Балан), ын каса унде-шь авя седиул статул-мажор ал Фронтулуй II украиня, кондус де слэвитул командант де ошь Р. Я. Малиновский, а фост креат Музеул глорией де луптэ.

Ын сатул Лядовень (фост Стрымба), ситуат ла 35 де километри де центрул район, есте ынэлцат ун монумент ын аминтиря луй Г. Г. Лядов, неынфрикат авиатор, Ероу ал Униуний Советиче, кэзут ын примэвара луй 1944 ынтр'о луптэ аерианэ де-асупра сатулуй.

Попасул урмэтор ыл фачем ын Бэлць.

Орашул а апэрут ын секолул XV ши е менционат прима датэ ын хрисоавеле домнитурулуй Александру чел Бун.

Бэлций сынт ун ораш ку богате традиций революционаре. Аич а фост креат унул динтре примеле ын Молдова Совет орэшенеск де депутаць ай мунчиторилор ши солдацилор. Ын тимпул окупацией Басарабией де кэтре Ромыния мошиеряскэ ын ораш ау активат организацииле илегале де партид ши комсомолистэ. Ла ынчепутул Марелуй Рэзбой пентру Апэраря

Патрией ла Бэлць се афла статул-мажор ал корпулуй де пуш-кашь 48, командат де Р. Я. Малиновский, ын черул орашулуй ау луптат витежеште авиаторий-ерой А. И. Покрышкин ши И. Н. Кожедуб.

Де зилеле де фок але рэзбоюлуй не аминтеште танкул «Т-34» ку нумэрул де борд 720, каре ын мартие 1944 а фост принтре примеле че ау ынтрат ын ораш, нимичинд душманул.

Азь орашул Бэлць е чел май маре центру индустриал ши културал де ла Нордул Молдовей. Ын ораш функционязэ май мулт де 40 де ынтреприндерь але индустрией алиментаре, ушоаре, конструкторе де машинь ши електротехниче. Ын 1980 де пе банда рулантэ а узиней де машинь агриколе — уника дин царэ, каре продуче комбайне пентру реколтаря томателор — ау кобырт май мулт де 300 де машинь.

Аспектул орашулуй а девенит де нерекуноскут. Стрэзиле луй сынт ымподобите ку клэдирь модерне. Палатул де културэ, чинематографул, магазинул универсал, хотелул «Октомбрие», ной картиере локативе, инундате де вердяцэ.

Ын тоатэ република лукрызэ абсолвенций институтулуй педагожик «А. Руссо» дин Бэлць, а школилор политехникэ, меди-калэ, де комерц ши кулинарэ ши а опт школь техниче-професио-нале.

Орашул е ун импортант нод де транспорт ал Молдовей — доуэ гэрь феровиаре, гарэ ауто, аэропорт. Трей фелурь де транспорт лягэ Бэлций ку орашеле републичий, прекум ши ку Одеса, Чернэуць, Виница ши алте ораше але Украиней.

Дин Бэлць о порним спре Глодень, центрул районулуй ку ачелаш нуме.

Глодений екзистэ дин а доуа жумэтате а секолулуй XVII. Дин 1967 ау девенит ашезаре де тип орэшенеск. Мындрия локуитори-лор луй е совхозул-фабрикэ «Бирuinца», специализат ын крештеря плантелор етероолеажиноасе ши ын продучеря улею-рилор етериче.

Ла ест де сатул Чучуля (14 километри де Глодень), пе ун

сектор де ландшафт, ла диферите нивелурь але унуй повырниш принтр'ун капричиу ал натурий ау апэрут май мулте лакурь. Чел май маре дин еле се афлэ ла о ынэлциме де 170 де метри. Лакул есте алиментат де нумероасе извоаре субтеране. Апа ын ел е деосебит де куратэ, яр ярба де пе мал — верде ши дясэ.

Ла Чучуля а фост дескисэ о грэдинэ зооложикэ, каре гэздуете май мулт де 70 де спечий де анимале ши пэсэрь.

Дин Глодень о луэм ла суд, спре Фэлешть, центрул районулуй Фэлешть.

Сатул Фэлешть а фост прима датэ менционат ын хрисоавеле дин секолул XV.

Дупэ рэзбой ын Фэлешть а фост конструитэ о фабрикэ де захэр, ау крескут блокурь локативе, школь, ун чинематограф модерн, ун хотел. Ын аний чинчиналулуй X ау апэрут ной ынтреприндерь индустриале — фабричь де нутрецурь комбинате ши де ферментаре а тутунулуй. Ын чинчиналул XI се ва финиса конструкция унея динтре челе май марь ын Молдова узинэ конструкторе де машинь.

Ын центрул Фэлештилоу а фост ынэлцат ун комплекс мемориал осташилор советичь, кэзуць ын лупта ымпотрива ко-тропиторилор фасчишь.

Кутреерынд районул, чя май маре парте а кэруя е ситуатэ пе ынэлцимя Прутулуй, не вом опри ын сатул Кэлинешть, унде се афлэ аша-нумита вилэ де ла Кэлинешть — чя май маре ын Молдова пэдуре де лункэ флувиалэ, ку копачь жигантичь — ынэлцимя унора ажунже пынэ ла 35 де метри.

Не континуэм друмул спре Лазовск, центрул районулуй Лазовск.

Лазовск, нумит ын чинстя ероулуй лежендар ал рэзбоюлуй чивил Сергей Лазо, е о ашезаре ын плинэ крештере ши ну е департе зиуа кынд ва девени ун ораш модерн. Ла ынтрая ын Лазовск ведем стадионул, консидерат унул динтре челе май буне де ла Нордул Молдовей. Ын Лазовск функционязэ о импортантэ фабрикэ де вин, фурнизорий материей приме сынт

мулте господэрий дин район, чел май импортант динтре еле е колхозул «Мичурин». Мындрия ачестуя сынт ну нумай реколтеле богате ши венитуриле ыналте. Оамений дин сат юбеск музика. Фанфара де аматорь а колхозулуй а концератат ын орашеле ши сателе Молдовей, ла Москова. Концертеле оркестрей ау фост импримате пе ун диск ла фирма «Мелодия».

Орьче локуитор ал районулуй куноаште сатул Езэреный-Векь. Дин 1906 аич ау трэит пэринций ероулуй рэзбоюлуй чивил, революционарулуй Сергей Лазо. Пе локул конакулуй а фост дескисэ о табэрэ пионеряскэ, унде е аменажат музеул луй С. Лазо.

Де пе колинеле де лынгэ сатул Лазо (19 километри де чентрул районал) вом адмира о минунатэ привелиште а ланурипор ши виилор немэржините.

Азь, кынд пе териториул Молдовей е апроапе импосибил де гэсит ун петек де пэмынт нефолосит, ын апропиеря сатулуй Врэнешть а фост луат суб окротиря статулуй ун сектор де целинэ ал степей Бэлцилор.

Ын Лазовск я сфыршит кэлэтория ноастрэ. Дин Лазовск, пе мажистрала Чернэуць—Кишинэу, не ындрептэм спре капитала Молдовей Советиче.

По Северу Молдавии

Северная Молдавия — самый крупный природно-хозяйственный район республики с высокоразвитым сельскохозяйственным производством и многоотраслевой промышленностью.

Живописна и своеобразна природа этого региона. По территории его протекают Днестр, Прут, Реут, а географически он разделен на пять главных природных районов: Северное Молдавское плато, возвышенное Припрутье, Бельцкая степь, Приднестровская возвышенность, Северное левобережное Заднестровье.

В Северной Молдавии немало уникальных заповедных ландшафтов, памятников природы, исторических и археологических памятников, взятых под охрану государством.

Северная Молдавия занимает площадь около 12 тыс. квадратных километров. Она разделена на 15 административных районов — Окницкий, Бричанский, Единецкий, Рышканский, Глодянский, Дондюшанский, Дрокиевский, Сорокский, Флорештский, Фалештский, Резинский, Рыбницкий, Каменский, Лазовский, Шолданештский — и город Бельцы.



Наше путешествие мы начнем с Приднестровских районов. Из столицы республики по современной автострате мы доедем до небольшого зеленого городка Дубоссары и отсюда направим свой путь на север, в город Рыбницу — центр Рыбницкого района.

При въезде в город мы обязательно остановимся на вершине холма и полюбуемся прекрасным видом вниз. Вольно катит воды Днестр. В районе города он замедляет бег, разливается, словно красуясь своей мощью.

В городе действуют крупный цементно-шиферный комбинат, один из старейших в Молдавии сахарных заводов, основанный еще в 1898 году, предприятия легкой, машиностроительной, пищевой и других отраслей промышленности, строится металлургический завод.

Рыбница хорошеет и молодеет с каждым годом.

Все дальше отступает город от Днестра. На месте одноэтажных домиков, когда-то теснившихся у самой воды, создается зона отдыха с пляжами, лодочными станциями. В Рыбнице выросли целые кварталы современных жилых домов, построены комфортабельная гостиница «Тирас», Дворец культуры — гордость горожан, административные здания.

Из Рыбницы нетрудно добраться до села Выхватинцы. Известность не обошла это небольшое село стороной. В 1946 году археологи обнаружили на северо-восточной его окраине стоянку первобытного человека. Люди жили в этих местах уже около ста тысяч лет назад. Другой находкой археологов стал древний трипольский могильник, относящийся к III тысячелетию до нашей эры. В оврагах на северо-восточной окраине села в 1960 году была обнаружена одна из самых известных стоянок эпохи палеолита в Восточной Европе с орудиями труда, относящимися к каменному веку, и костями более десяти видов животных: мамонта, зубра, шерстистого носорога, пещерных медведя, гиены и льва.

Село Выхватинцы — родина А. Г. Рубинштейна. Еще в

1901 году в селе была построена музыкальная школа, носящая его имя. Перед зданием школы воздвигнут памятник великому русскому композитору и пианисту.

В двадцати двух километрах от Рыбницы расположено село Мокра. В мае 1905 года здесь произошло крестьянское восстание под руководством Ф. К. Антосяка. Царское правительство жестоко расправилось с восставшими — Ф. К. Антосяк был приговорен к пожизненной каторге, многих крестьян отправили в арестантские роты. В 1977 году в селе Мокра был открыт мемориальный Дом-музей, установлен бюст Ф. К. Антосяка.

На территории района немало красивых природных ландшафтов. Один из них — урочище Белочи. Лес растет здесь на крутых каменистых склонах небольшого притока Днестра. Своеобразную картину создают разбросанные по склонам каменные глыбы, напоминающие причудливыми очертаниями фигуры фантастических животных.

Переехав через мост на правый берег Днестра, мы попадем в город Резину — центр Резинского района.

Резина — одно из древнейших поселений на территории Молдавии, впервые упомянутое документально еще в XV веке. Современный город возник на месте большого села, расположенного на двух высоких террасах над Днестром. Сейчас здесь возводится цементный завод, который после выхода на проектную мощность станет одним из крупнейших в Европе.

В районе города в Днестр впадает небольшая речка Черна. В верх по ее течению тянутся многокилометровые разработки пильного камня и особого известняка — сахкамня, необходимого при производстве сахара. Отсюда сахкамень вывозят на многие сахарные заводы и комбинаты республики.

Из Резины мы отправимся в село Сахарна, северо-западнее которого находится заповедный природный ландшафт. По дну глубокого ущелья бежит ручей. Низвергаясь с каменных плит, он образует несколько водопадов. Наибольший из них, шириной до шести метров, достигает четырехметровой высоты. В том

месте, где вода ударяется о землю, образовался котлован глубиной до десяти метров, названный в народе «Гроапа Циганулуй» («Могила Цыгана»). Стремительно падающие струи свиваются в пенящийся водоворот, поэтому даже в знойный день здесь не увидишь купающихся.

Само же село Сахарна, пожалуй, одно из самых известных не только в районе, но и в республике. Здесь были обнаружены памятники скифских времен, давшие археологам богатейший материал для изучения далекого прошлого.

Не меньший интерес для любителей старины представляет бывший монастырский комплекс — памятник архитектуры XVIII века, расположенный в живописном ущелье у села Сахарна.

В двух десятках километров от Резины, у села Цыпова, находится памятник архитектуры XVI века — скальный монастырь, высеченный в огромном утесе. С противоположного берега Днестра монастырь выглядит белеющим массивом известняка с темными прорезями окон и производит внушительное впечатление.

В четырнадцати километрах от Резины расположено старинное молдавское село Чинишеуцы, которое славится народными умельцами-гончарами. Из местной глины здесь делают оригинальные кувшины, гаваносы, бурлуи. Жители села — большие мастера лепить из глины детские игрушки, поражающие не только мастерством исполнения, но и причудливой фантазией авторов.

Шолданештский район — самый молодой на севере Молдавии, он был образован в ноябре 1980 года. Административным центром района стал поселок городского типа Шолданешты, расположенный в двадцати трех километрах к северо-западу от Резины.

У сел Екимоуцы и Алчедар в пятидесятые годы археологи раскопали окруженные кольцевым валом остатки славянских городищ X—XI веков. Во время раскопок были обнаружены

мастерские кузнеца и гончара с сохранившимися наборами инструментов. Городище в Алчедаре является памятником археологии общесоюзного значения.

Вернувшись в уже знакомую нам Рыбницу, мы продолжим путешествие дальше на север по живописной дороге, которая радует путешественника то видами Днестра, то густой зеленью лесного массива, то суровой красотой скал, и попадем в Каменский район. Не доезжая до районного центра, остановимся в селе Рашково.

Это село — родина Героя Советского Союза Ф. И. Жарчинского, который пал смертью храбрых, освобождая узников одного из концлагерей на территории Германии. Местная школа, где он когда-то работал, носит его имя, а во дворе школы установлен памятник воинам-освободителям.

В селе, причудливо вытянувшемся у подножия каменистых холмов, сохранился памятник архитектуры XVIII века — католический костел. Здание костела находится под охраной государства, и в настоящее время здесь ведутся реставрационные работы.

Северо-восточнее Рашкова расположены участки заповедных природных ландшафтов «Валя Адынкэ» и «Глубока Долина», которые открывают восхищенному взору путника удивительные по красоте ущелья, гроты, пещеры и долину Днестра...

К северу от Рашкова, на правом берегу Днестра, близ села Жабка, можно познакомиться с замечательным памятником архитектуры XVIII века, постройки которого раскинулись на возвышенности перед прудами. Одна из главных достопримечательностей монастыря — скальная церковь.

На территории района немало памятников природы, взятых под охрану государством. К ним относится и Темелеуцкий парк, расположенный к востоку от Жабки, в тридцати двух километрах от Каменки. Парк создан в 1903—1908 годах в ландшафтном стиле. Дендрологическая коллекция парка насчитывает более пятидесяти видов и форм деревьев. А вблизи села Кугу-

решты, в девятнадцати километрах от районного центра, находится еще один парк — Кугурештский, где рядом с хвойными деревьями соседствуют пришельцы с юга — кипарисы.

В лесах вокруг сел Рашково и Катериновка много дичи. Водятся заяц-русак, лисица, куница, дикий кабан, пятнистый олень.

Поселок городского типа Каменка — центр Каменского района, расположен в долине, с трех сторон окруженной известняковыми скалами высотой до ста метров. Несколько миллионов лет назад в этих местах плескалось море, а над его поверхностью выступали биогенные острова. В окрестностях Каменки до сих пор находят различные окаменелости — кости тюленей, китов. Возник поселок в первой половине XVII века, а название получил по имени небольшой протекающей через него реки.

Каменка — один из промышленных центров Северо-Востока Молдавии. За последние годы облик поселка существенно изменился: не узнать центральной его части, застроенной современными домами. Строители бережно отнеслись к старинному парку, рядом с которым раскинулись корпуса всесоюзной здравницы — санатория «Днестр», где успешно применяют виноградолечение.

Северо-восточнее Каменки находится село Севериновка — родина известного советского писателя Героя Советского Союза П. П. Вершигоры. Здесь ежегодно собираются бывшие партизаны-ковпаковцы почтить память своего боевого товарища.

В селе Кузьмин, расположенном по соседству с Севериновкой, туристы могут посетить Дом-музей Героя Советского Союза Иона Солтыса, повторившего подвиг Александра Матросова. В селе воздвигнут памятник отважному земляку.

Из Каменского района наш путь лежит в город Флорешты — центр Флорештского района. Название города, история которого насчитывает около трехсот лет, как предполагают ученые, произошло от фамилии его основателя — Флори.

Продукция Флорештского стекольного завода, одного из крупнейших в республике, известна далеко за ее пределами. А побывавшие во Флорештах туристы обязательно увозят с собой красивую, отличающуюся тонкостью и изяществом обработки, стеклянную посуду.

Одна из достопримечательностей Флорешт — ива с пышной кроной. По рассказам местных жителей, это дерево выросло из веточки ивы, которую еще в прошлом веке посадил находившийся в ссылке в Мангышлаке великий украинский поэт Тарас Шевченко. А привез веточку к себе на родину житель Флорешт — страстный почитатель творчества Кобзаря.

Недалеко от Флорешт расположены села Трифанешты и Фрумушика, где весной 1901 года вспыхнуло крестьянское восстание, жестоко подавленное царскими жандармами. Об этом сообщалось в одном из номеров ленинской «Искры». В Трифанештах открыт первый в Молдавии колхозный историко-краеведческий музей, экспонаты которого убедительно рассказывают о коренных изменениях, происшедших в селе за годы Советской власти.

Путешествуя по району, мы обязательно побываем и в селе Лунга, на южной окраине которого, вдоль излучины Реута, бьют одиннадцать источников. Температура в них всегда постоянна — десять градусов, что свидетельствует о большой глубине, с которой вода поступает на поверхность.

Возвращаясь в районный центр, мы проедем через село Варваровка. На его окраине археологи обнаружили занесенное метровым слоем пыли жилище, возраст которого более пяти тысяч лет. Ученым открылся настоящий клад больших глиняных сосудов с затейливой росписью, относящихся к трипольской культуре.

Из памятников архитектуры XVIII века во Флорештском районе особый интерес вызывает Добрушанский монастырь, находящийся в семи километрах от села Котюжаны. Окруженный с трех сторон высотами, он стоит на покатом склоне холма.

В сорока километрах от Флорешт, на берегу Днестра расположен город Сороки — центр Сорокского района.

В V веке до нашей эры на месте современного города была греческая колония Ольхиония. И только в 1499 году поселение стало упоминаться под современным названием. По одному из преданий, оно произошло от молдавского слова «сэрак», что означает «бедный». Видимо, когда-то на месте города было небольшое поселение, куда от притеснения бояр и иноземных захватчиков бежали бедные крестьяне.

Главная достопримечательность города — средневековая крепость. Ученые предполагают, что она существовала уже в 1450 году. Сначала это было деревянно-земляное укрепление, на месте которого в 1542—1546 годах возвели каменную цитадель. Ее стены выдержали многочисленные осады, видели солдат Петра I, которые вместе с войсками молдавского господаря Дмитрия Кантемира участвовали в походе против турок в 1711 году.

После присоединения Бессарабии к России город стал крупным торговым центром, где развивались ремесла, особенно кожевенное и столярное. Крестьяне Сорокского уезда выращивали табак, который отправлялся во многие города Украины и России, за границу.

Сороки — один из первых молдавских городов, освобожденных Советской Армией от немецко-фашистских захватчиков весной 1944 года. До освобождения Кишинева здесь работали правительственные и государственные учреждения республики.

Сегодня Сороки — один из важных промышленных центров севера республики. Свою продукцию потребителям отправляют более двадцати предприятий города.

Каждый третий житель Сорок — студент. Во многих районах Молдавии работают механизаторы, педагоги, культпросветработники и другие специалисты — выпускники шести сорокских техникумов и училищ.

В 1933 году Сорокскую гимназию (здание которой сохрани-

лось до сих пор) окончила Елена Сырбу — активный борец против бояро-румынских оккупантов. Она мужественно перенесла пытки и издевательства в застенках сигуранцы. В августе 1943 года во время налета англо-американской авиации горящий самолет упал на тюрьму, где находилась в заключении Елена Сырбу. Спасая других заключенных, она заживо сгорела в тюрьме.

За последние годы город значительно изменил свой облик. Выросли современные многоэтажные жилые дома, административные здания. Благоустраиваются набережная Днестра и городские пляжи.

По дороге, ведущей из Сорок в Кишинёв, можно увидеть ущелье Бекиров Яр с многочисленными пещерами, выдолбленными еще в середине прошлого века. Самая крупная из них «Пещера отшельника» хорошо сохранилась до наших дней.

Южнее Сорок крутой правый берег Днестра разрезан глубокими ярами Кобзанка и Гриштина. Их тщательно изучают ученые. Трифауцкий лес, основу которого составляют дуб, граб, клен, заросли кизила и шиповника, служит прекрасной зоной отдыха для местных жителей.

В восьми километрах от Сорок, в селе Косоуцы вот уже четыре столетия живут потомственные каменотесы, резчики по камню. Мастерство передается из поколения в поколение, а материал здесь всегда под рукой: в окрестностях села много песчаника и красного гранита. Ими украшены дома многих местных жителей, сельский Дом культуры.

А у села Голошница, в тридцати километрах от Сорок, расположен заповедный участок природного ландшафта площадью примерно двести гектаров. Он тянется узкой полосой по правому крутому склону долины Днестра. Недалеко от села Кременчуг разросся густой грабовый и дубовый лес с примесью ясеня и липы. Почти непроходимы здесь заросли крушины, шиповника, боярышника.

В двенадцати километрах от Сорок, в селе Застынка, мы

остановимся у памятника архитектуры XVIII века, относящегося к наиболее древнему в Молдавии типу избяных церквей. Первоначально она была покрыта камышом и по внешнему виду очень напоминала крестьянскую избу. Затем появились более поздние надстройки.

В семи километрах от Сорок, в селе Околина, находится и другой памятник архитектуры XVIII века, соединивший в себе черты деревянной и каменной архитектуры.

Очередной пункт нашего маршрута — поселок городского типа Окница — центр Окницкого района.

История поселка начинается с 1892 года и связана она со строительством железной дороги Бельцы—Окница—Черновцы.

В двадцати семи километрах от районного центра, у села Наславча — самой северной точки республики, — Днестр образует глубокое ущелье. Дома приютились на крутых склонах, и Наславча напоминает своим внешним видом горные селения Кавказа.

Недалеко от Наславчи, в долине ручья Гырбово, расположен заповедный природный ландшафт, получивший в народе название «У 33 бродов». А в нескольких километрах от районного центра, в селе Окница, сохранился дом, где жил известный молдавский поэт и прозаик К. Стамати. Он не раз встречался с великим русским поэтом А. С. Пушкиным, перевел на молдавский язык поэму «Кавказский пленник».

В шести километрах от поселка городского типа Атаки расположен природный ландшафт Каларашовка. Он включает в себя крутой правый берег Днестра и Каларашовский яр глубиной сто пятьдесят и шириной семьсот пятьдесят метров. Левый, известняковый край яра обнажен. В нем зияют отверстия пещер, гротов, заброшенных штолен.

Из Окницы по автострате мы доедем до поселка городского типа Бричаны — центра Бричанского района. В прошлом Бричаны были небольшим торговым селом со старейшим в Молда-

вии спиртовым заводом.

Сегодня это современный поселок, через который пролег широкий проспект с жилыми домами, с «поющим» фонтаном, Дворцом счастья, гостиницей, универмагом, библиотекой. Жители Бричан свято чтут память воинов, погибших в боях с фашистскими захватчиками. В центре поселка установлен памятник летчикам, сражавшимся в небе Молдавии.

Недалеко от проспекта расположена зона отдыха с каскадами озер. Зона отдыха продолжается и за шоссе, где разбито Комсомольское озеро, и в Россошанском лесу, где встречаются редкие для молдавских лесов породы деревьев: черная сосна, ель, рябина. Есть здесь и целая березовая роща. Лес богат зверем. Здесь обитают дикие кабаны, косули.

В двадцати шести километрах от Бричан находится второй по величине населенный пункт района — поселок городского типа Липканы, основанный более шестисот лет назад выходцами из Литвы. Бывшее захолустное местечко превратилось за годы Советской власти в благоустроенный поселок, где имеются предприятия пищевой промышленности, бытового обслуживания, учреждения культуры, где людям созданы все условия для творческого труда и полноценного отдыха.

Недалеко от Липкан, в селе Ширеуцы, жил талантливый молдавский переводчик, поэт и драматург К. Негруцци. На окраине села археологи обнаружили древнейшие поселения периода раннего Триполья. Аналогичные поселения открыты в селах Ларга и Перерыта.

В тридцати пяти километрах от районного центра, в селе Крива — самой западной точке Молдавии, — обнаружена карстовая пещера со множеством гротов, озер, колонн.

Рядом с селом Ларга на площади, превышающей девятнадцать гектаров, раскинулся один из уникальных старых парков Молдавии, который отличается оригинальной композицией зеленых насаждений.

На территории района находится известное урочище Кара-

кушаны, которое славится вековыми дубами. Хорошо известно в республике и село Старые Каракушаны. Его жители большие мастера возводить каменные дома и украшать их затейливой росписью, сложным орнаментом с необычным сочетанием цветов.

Из Бричан, по трассе Черновцы — Кишинев, мы доедем до города Единцы — центра Единецкого района.

Основанный в начале XIX века, небольшой поселок за годы Советской власти превратился в современный город, через который проходит оживленная автострада.

На месте старых одноэтажных домов выросли новые кварталы, руками горожан создана прекрасная зона отдыха. Наряду с традиционным для этих мест сахарным, в городе действуют маслодельный и консервный заводы, завод строительных материалов. Деревообрабатывающие станки, выпускаемые единецким предприятием, известны не только в нашей стране, но и за рубежом.

В канун 35-летия Победы советского народа в Великой Отечественной войне в Единцах был открыт Мемориал воинской Славы, где захоронены останки воинов, павших в боях за освобождение района.

С интересным памятником деревянного зодчества, охраняемым государством, можно познакомиться в селе Ротунда. Дата строительства памятника не установлена. Из документов известно только, что в 1831 году был сделан ремонт из-за ветхости сооружения.

На территории района под охрану государства взяты два природных ландшафта — Ла Кастел и Фетешты. Ла Кастел простирается вдоль реки Раковец, которая образует живописные ущелья с нависающими скалами, гротами и пещерами. На правом берегу, недалеко от слияния Раковца с рекой Богда, сохранились остатки существовавшего здесь замка.

Ландшафт Фетешты называют «малой Швейцарией». На его территории много утесов с почти недоступными гротами и

ущельями. Из-под земли бьют родники. В балке, среди дубовых чаш, встречается крушина — кустарник, содержащий красящие вещества.

Села района отличаются своеобразием архитектуры жилых домов и их внутреннего убранства, в которых бережно сохраняются традиции молдавского народного жилища. Прихожая, как правило, делит дом на две половины: жилую и «каса маре» — комнату для приема гостей, украшенную всем самым лучшим из того, что есть в доме. Особенно хороши молдавские ковры, сотканые местными мастерицами, и длинные дорожки с чередующимися красными, черными, зелеными, желтыми полосами и клетками. Пряжу красят в соках цветов и трав. В дело идут кора дуба, сливы, кожура грецких орехов. Не удивительно поэтому, что каждая «каса маре» здесь имеет свое неповторимое лицо, носит на себе печать индивидуальности хозяйки дома.

Из Единец наш путь лежит в поселок городского типа Дондюшаны — центр Дондюшанского района.

Дондюшаны — поселок относительно молодой. Он возник в конце прошлого века как транспортный узел на железнодорожной линии Бельцы—Окница. Благодаря высоким темпам развития промышленности станция разрослась и превратилась в один из административных и культурных центров Севера Молдавии.

Попав в Дондюшаны, постарайтесь побывать в ресторане, который открыт в старой мельнице. Здесь вам предложат блюда национальной молдавской кухни, знаменитые молдавские вина и коньяки.

Недалеко от районного центра, в селе Цауль, находится «зеленая жемчужина Молдавии» — уникальный ландшафтный парк площадью более шестидесяти гектаров, заложенный в начале века талантливым садоводом-декоратором И. В. Владиславским-Падалко. Коллекция парка насчитывает свыше ста пятидесяти всевозможных форм и видов деревьев и кустарников, представляющих пять континентов. Здесь бережно сохра-

няются шестнадцать видов растений, включенных в Красную книгу республики.

У сел Рудь, Арионешты, Новая Татаровка находится участок природного ландшафта Рудь-Арионешты с тремя глубокими ярами длиной до пяти километров. Особенно красивы выступы известковых скал, обрамляющих верхнюю часть склонов причудливыми выветренными формами. Расположенные амфитеатром, они при определенном направлении ветра издают мелодичные звуки, благодаря чему в народе им дали название «эоловой арфы». Легенда связывает возникновение «арфы» с пребыванием в этих местах знаменитого певца античности Орфея.

Примерно в середине каньона Рудь, на одной из естественных террас левого склона, стоят здания бывшего Рудьского монастыря, где сейчас разместился детский санаторий. В 1777 году была построена и Троицкая церковь — один из интереснейших памятников, созданных в традициях молдавской архитектуры.

В километре от монастыря находится круглое возвышение шестидесяти-семидесяти метров в диаметре со рвом вокруг — так называемая «Туркова тарелка». По мнению археологов, в VIII—IX веках здесь было славянское городище.

Вернувшись в районный центр по автострате, мы продолжим наше путешествие и отправимся в город Дрокию — центр Дрокиевского района.

Дрокия — один из самых молодых городов Севера Молдавии, названный по имени птиц дроф, которые в большом количестве водились в этих местах. Через Дрокию проходит железнодорожная магистраль Бельцы—Окница. Жители города гордятся местным сахарным заводом, перерабатывающим десятки тысяч центнеров свеклы в год. Во все концы республики отправляется продукция дрокиевской мебельной фабрики.

В девяти километрах от районного центра расположено село Грибово — бывшее Надушита, переименованное в честь «ог-

ненного тракториста» Николая Грибова, который ценой своей жизни спас от пожара пшеничное поле целинного совхоза «Щербаковский». Имя героя носит сейчас и Згурицкое сельское профессионально-техническое училище, в котором учился Николай Грибов. В селе и училище созданы музеи, которые рассказывают о жизни и подвиге героя-комсомольца.

Имя прославленного земляка-молодогвардейца Бориса Главана — носит бывшее село Цареград, где он родился.

В десяти километрах от Дрокии находится село София. Его недаром называют музыкальным. Каждый второй житель села — участник художественной самодеятельности. В селе открыта музыкальная школа, большой популярностью пользуются ансамбль народной музыки «Тараф», народный хор, выступивший в 1957 году на Всемирном фестивале молодежи и студентов в Москве.

Из Дрокии, взяв курс строго на запад, мы доедем до поселка городского типа Рышканы — центра Рышканского района. Как все поселки и города Севера Молдавии, Рышканы быстро растут. Центр поселка имеет вполне современный вид: многоэтажные жилые дома, торговый комплекс, гостиница, административные здания. Но сохранились в поселке и построенные десятки лет назад дома, по которым можно судить о народном молдавском жилище. Много интересного об истории развития поселка, о народных обычаях узнают туристы, побывав в местном музее.

В районной больнице, расположенной по соседству с эфирномасличным заводом, с большим успехом применяют отходы шалфейного производства при лечении радикулита, полиартрита и многих других заболеваний.

Жители района с гордостью расскажут о новом гидрокомплексе у поселка городского типа Костешты, который расположен в сорока одном километре от Рышкан. В строительстве участвовали вместе с советскими румынские специалисты. Образовавшееся водохранилище позволило оросить земли совет-

ского и румынского Припрутья.

На лесистом склоне реки Каменки, в десяти километрах к западу от районного центра, между селами Стурзены и Старые Кукуецы, начинается территория природного ландшафта Стурзены. Здесь шестнадцать источников образуют ручьи, стекающие в озера. Середина одного из них заросла тростником, где гнездятся дикие утки, лысухи и другие водоплавающие птицы. Жители близлежащих сел с давних пор считают воду в источниках и озерах целебной.

Примерно в пяти-шести километрах к югу от села Проскуряны, недалеко от места впадения Чугура в Прут, находится охраняемый государством ландшафт «Сута де мовиле» («Сто курганов»). Он представляет собой участок левобережья Прута длиной семь километров и шириной около двух километров, покрытый курганами. Самый высокий из них — курган «Мовила циганулуй» («Курган цыгана»), поднимается на высоту тридцать с половиной метров. Возникновение курганов большинство ученых связывает с оползневыми процессами вдоль берега Прута. Оползни продолжают и по сей день. Народная легенда по-своему трактует этот природный процесс. По преданию, холмы — это могилы воинов, погибших в боях с турками и татарами.

Восточнее села Дуруитор можно увидеть мощную толтровую гряду и грот, где палеонтологами найдены интересные материалы. А в расположенном неподалеку Проскурянском рифе с пещерой обнаружены остатки стоянки первобытного человека.

Жители района свято хранят память о событиях минувшей войны. В селе Малиновское (бывшее Балан), в доме, где находился штаб II Украинского фронта под командованием видного советского полководца Р. Я. Малиновского, создан музей боевой славы. В селе Лядовены (бывшее Стрымба), расположенном в тридцати пяти километрах от районного центра, воздвигнут памятник отважному летчику Герою Советского Сою-

за Г. Г. Лядову, который погиб весной 1944 года в воздушном бою над селом.

Из Лядовен наш путь лежит в город Бельцы. Свое летоисчисление город ведет с XV века. Впервые о Бельцах упоминается в грамотах господаря Александра Доброго.

Бельцы — город славных революционных традиций. Здесь был создан один из первых в Молдавии городских Советов рабочих и солдатских депутатов. В годы оккупации Бессарабии боярской Румынией в городе активно действовали подпольные партийная и комсомольская организации. В начале Великой Отечественной войны в Бельцах находился штаб 48-го стрелкового корпуса, которым командовал Р. Я. Малиновский, в небе за город сражались прославленные летчики-герои А. И. Покрышкин и И. Н. Кожедуб.

Об огненных днях войны напоминает установленный на высоком пьедестале танк Т-34 с бортовым номером 720. Эта грозная боевая машина в числе первых ворвалась в город в марте 1944 года, громя отступающего врага.

Сегодня Бельцы — самый крупный на Севере Молдавии промышленный и культурный центр. Ежедневно тысячи рабочих заполняют цеха более сорока предприятий пищевой, легкой, машиностроительной и электротехнической промышленности. В 1980 году с конвейера бельцкого завода сельскохозяйственных машин — единственного в стране предприятия, выпускающего томатуборочные комбайны, сошло более трехсот машин.

Неузнаваемо изменился облик города. Украшением его стали современные здания Дворца культуры, кинотеатра, университета, гостиницы «Октябрь», новые жилые массивы, утопающие в зелени.

Повсюду в республике работают выпускники Бельцкого государственного педагогического института имени А. Руссо, политехникума, медицинского и торгово-кулинарного, а также восьми профессионально-технических училищ.

Город — крупный транспортный узел Молдавии. Здесь два

железнодорожных вокзала, автовокзал, аэропорт. Тремя видами транспорта Бельцы связаны со многими городами республики, а также с Одессой, Черновцами, Винницей и другими городами Украинской ССР.

Выехав из города, мы отправимся в Глодяны — центр Глодянского района. Глодяны существуют со второй половины XVII века. С 1967 года Глодяны — поселок городского типа. Гордостью жителей поселка является совхоз-завод «Бирунца», который специализируется на производстве эфирномасличного сырья и эфирных масел.

Восточнее села Чучуля (четынадцать километров к югу от Глодян) на участке природного ландшафта, на разной высоте по склону расположены небольшие оползневые озера. Самое большое находится на высоте ста семидесяти метров. Озеро питают многочисленные подземные источники, вода в нем очень чистая. Берега заросли сочной луговой травой. В селе Чучуля создан зоопарк, в котором живут более семидесяти видов зверей и птиц.

Из Глодян наш путь лежит на юг — в город Фалешты — центр Фалештского района.

В недалеком прошлом Фалешты — крупное село. Впервые о нем упоминается в грамотах XV века. После войны в Фалештах построен крупный сахарный завод, выросли многоэтажные дома, школы, современные кинотеатр и гостиница. За годы десятой пятилетки появились новые промышленные предприятия — комбикормовый и табачно-ферментационный заводы. В одиннадцатой пятилетке намечено завершить строительство одного из крупнейших в Молдавии машиностроительных заводов.

В центре Фалешт воздвигнут мемориальный комплекс в честь советских воинов-освободителей, павших в борьбе с немецко-фашистскими захватчиками.

Путешествуя по району, большая часть которого расположена на Припрутской возвышенности, мы остановимся у села

Калинешты, где находится так называемая Калинештская дача — самый большой в Молдавии пойменный лес с исполинскими деревьями. Высота некоторых из них достигает тридцати пяти метров.

Следующий пункт нашего маршрута — поселок городского типа Лазовск — центр Лазовского района. Лазовск, названный так в честь героя гражданской войны Сергея Лазо, — быстро растущий поселок, с каждым годом все более приобретающий зримые черты будущего города. При въезде в поселок сразу можно увидеть типовой стадион, по праву считающийся одним из лучших на Севере Молдавии. В Лазовске действует крупный винодельческий завод, сырье для которого поставляют многие хозяйства района. Один из основных поставщиков — колхоз имени Мичурина.

Колхоз славится не только высокими урожаями и богатыми доходами. Здесь любят музыку. Самодеятельный духовой оркестр колхоза выступал во многих городах и селах республики, в Москве. Фирмой «Мелодия» выпущена пластинка с записями выступлений оркестра.

Село Старые Езарены знает каждый житель района. Здесь с 1906 года жили родители героя гражданской войны С. Лазо. Сейчас на месте бывшей усадьбы построен пионерский лагерь, где создан музей С. Лазо.

У села Лазо, расположенного в девятнадцати километрах от районного центра, туристы могут полюбоваться с высоты холма прекрасным видом на безбрежные поля и виноградники.

В настоящее время, когда в Молдавии трудно найти клочок земли, не занятый под посевы сельскохозяйственных культур, сады и виноградники, у села Вранешты, на территории колхоза имени Лазо, сохранен участок целинной Бельцкой степи, взятый под охрану государством.

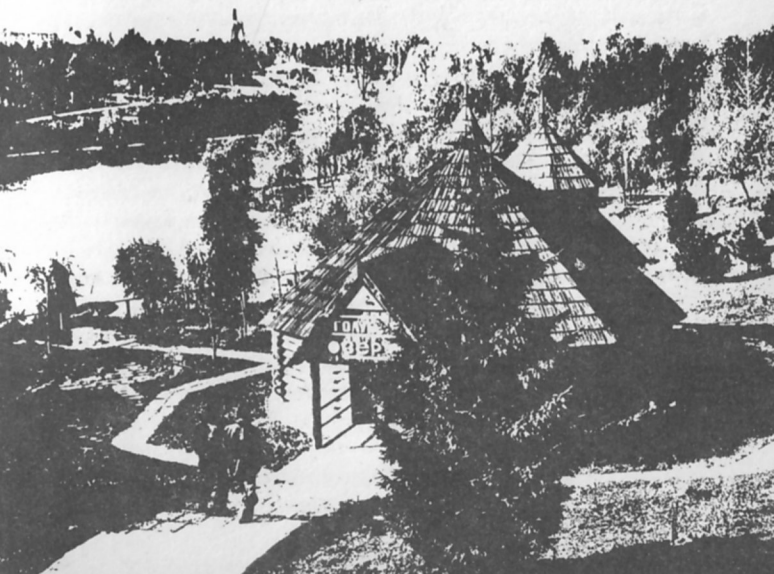
Вернувшись в Лазовск, мы закончим наше путешествие. Отсюда по уже знакомой магистрали Черновцы—Кишинев мы попадем в столицу Советской Молдавии.

Over the North of Moldavia

Northern Moldavia is the largest republic's natural and economic area of highly developed agricultural production and varied industry.

The nature of the region is picturesque and peculiar. The Dniester, Pruth and Reut rivers run over its territory, and geographically it is divided into five main natural areas: the Northern Moldavian Plateau, elevated Pruth lands, the Beltsy steppe, the Dniester Hills, the Northern left-bank Trans-Dniester lands.

In Northern Moldavia there are lots of unique forbidden landscapes, monuments of nature, historical and archaeological monuments protected by the state.



Northern Moldavia occupies the area of about 12 thousand square kilometres. It is divided into 15 administrative districts: Oknitsa, Brichany, Yedintsy, Ryshkany, Glodyany, Dondyushany, Drokiya, Soroki, Floreshty, Faleshty, Rezina, Rybnitsa, Kamenka, Lazovsk, Sholdaneshty and the town of Beltsy.

We'll begin our travelling from the districts situated along the Dniester. From the capital of the republic we'll reach the small town of Dubossary and from there we'll take the road to the north; to the town of Rybnitsa, the district centre.

At the entrance of the town we'll stop on the top of the hill and admire the beautiful view below. Freely rolls the Dniester. When reaching the town it slows down its race and spreads the waters in width as if admiring its power.

There are enterprises of light, machine-building, food, and other industries functioning in the town, a large cement-and-slate integrated works, as well as one of the oldest in Moldavia sugar-refinery, founded as far back as 1898, a metallurgic plant is being built.

Every year Rybnitsa grows more beautiful and young. The town more and more recedes from the Dniester. A recreation zone with beaches and boat-houses is being constructed at the place where once one-storeyed houses squeezed against the river. Blocks of modern dwelling houses and office-buildings, a comfortable hotel "Tiras", and the pride of the townspeople — the Palace of Culture have been built in Rybnitsa.

From Rybnitsa one can easily get to the village of Vykhatintsy. Popularity did not avoid the small village. In 1946 archaeologists discovered an encampment of the primitive man in its north-eastern outskirts. People lived in those localities already about one hundred thousand years ago. Another find of archaeologists was an ancient Tripolian burial ground, belonging to the third millennium B.C.

In the ravines of the north-eastern outskirts of the village there was found in 1960 one of the most known in Eastern Europe

encampments of the Palaeolithic age with tools dated from the Stone Age man, and the bones of more than ten species of animals: mammoth, aurochs, rhinoceros, cave bear, hyena and lion.

The village of Vykhvatinty is the birthplace of A.G. Rubinshtein. Music school, bearing his name, was built in the village as far back as 1901. In front of the school building there was erected a monument to the great Russian composer and pianist.

The village of Mokra is situated at a distance of twenty two kilometres from Rybnitsa. A peasants uprising, guided by F. K. Antosyak, took place here in May 1905. The tsarist government dealt brutally with the insurgents: F. K. Antosyak was sentenced to a life penal servitude, lots of peasants were sent to convict labour gangs. In 1977 in the village of Mokra there was inaugurated a memorial House-museum and installed the bust of F. K. Antosyak.

There are lots of beautiful natural landscapes on the district territory Belochy one being among them. Forest grows here on steep rocky slopes of the small Dniester tributary. Boulders, scattered here and there on the slopes form a special scene, their quaint figures reminding some fantastic animals.

Having crossed the bridge and reaching the right bank of the Dniester we come to the town of Rezina — the centre of Rezina district.

Rezina is one of the most ancient settlements on the territory of Moldavia, for the first time being mentioned in the documents as far back as the 15th century. The modern town has sprung at the place of a large village situated on two high terraces over the Dniester. Now a cement works is being erected there, which will become one of the largest in Europe after yielding the design output.

A small river of Cherna falls into the Dniester by the town. Quarries with sawn stone and peculiar limestone which is necessary for sugar producing, stretch upstream the river. From there

it is taken to many of the republic's sugar refineries and integrated works.

From Rezina we'll set off for the village of Sakharna, to the north-west of which there is a forbidden natural landscape. A brook is running along the bottom of a deep canyon. Hurtling down from the stone-plates it creates a number of waterfalls. The biggest of them, its width being up to six metres, approximates four metres in height. At the place where the waterfall strikes to the soil a foundation pit up to ten metres deep was formed. People call it "Groapa Tsiganuluy" ("The grave of a Gipsy"). Rapidly falling jets make a foaming whirlpool, and that's why one cannot see the bathers there even in a very hot day.

The village of Sakharna is one of the most known not only in the district, but also in the republic. There were found artifacts of the Scythian times there, which gave the archaeologists a very rich material for the investigation of the remote past.

The former monastic complex, the architectural monument of the 18th century situated in the picturesque canyon near the village of Sakharna is of no less interest for the lovers of the antiquity.

Another architectural monument of the 16th century, a rocky monastery, cut in a huge rock, is situated near the village of Tsykovo, at a distance of some twenty kilometres from Rezina. From the opposite bank of the Dniester the monastery looks like a white limestone mass with dark window-slits in it.

In fourteen kilometres from Rezina there is an old Moldavian village of Chinisheutsy, which is known for its skilled folk craftsmen — the potters. Original jugs, pots and bowls are made there from local clay. The villagers are great masters in modelling toys from clay, amazing not only in the skill of execution but also in their charming imagination.

Sholdaneshty district is the youngest in the north of Moldavia, it was organized in November 1980. The settlement of Sholdaneshty situated in twenty three kilometres to the north-west from

Rezina became the administrative centre of the district.

Near the villages of Yekimoutsy and Alchedar in the 50s the archaeologists unearthed the remains of Slavonic settlements of the 10th—11th centuries which were encircled by a rampart. While excavating they found a blacksmith's and a potter's workshops with extant tool set. The Alchedar settlement is an archaeological monument of the Union significance.

Having returned to Rybnitsa, we'll go on travelling further to the North along the picturesque road, pleasing the travellers now with the Dniester views, now with thick greenery of a large forest area, with a stern beauty of rocks. We get to the Kamenka district, and leaving the district centre unreached, we'll stop in the village of Rashkovo.

The village is the birthplace of the Hero of the Soviet Union F. I. Zharchinsky, who valiantly perished while freeing a concentration camp prisoners on the territory of Germany. The local school, where he had been once working, bears his name, and a monument to the soldiers-liberators has been installed in the school yard.

An architectural monument of the 18th century, the Catholic church has preserved in the village which is quaintly stretching at the bottom of stony hills. The church building is under state protection and restoration works are being carried there now.

To the north-east of Rashkovo village there are areas of forbidden natural landscapes "Valya Adynka" ("The Deep Valley") which reveal to the rapturous eyes of a traveller wonderful canyons, grottoes, caves and the Dniester valley...

To the north of Rashkovo, on the right bank of the Dniester, near the village of Zhabka one can get acquainted with the remarkable architectural monument of the 18th century its structures being stretched on the height in front of the ponds. Rocky church is one of the main sights.

On the district territory there is quite a number of natural monuments protected by the state. The Temeleutsy park, situated

to the east from Zhabka, 32 kilometres from Kamenka, is one of them. The park was laid out in 1903—1908 in the landscape style. Its dendrological collection exceeds 50 species and forms of trees. Not far from the village of Kugureshty, 19 kilometres from the district centre, there is another park — Kugureshty one where coniferae stand side by side with cypresses, strangers from the South.

There is a lot of game woods around the villages of Rashkovo and Katerinovka. European hares, foxes, martens, wild boars and spotted deer are found there.

The settlement of Kamenka, the centre of Kamenka district, is situated in a valley, on its three sides surrounded by limestone cliffs, their height being up to 100 metres. A few million years ago sea waves were lapping in those places and biogene islands jutted out above its surface. Different fossils — seal and whale bones may still be found in the outskirts of Kamenka. The settlement sprang up in the first half of the 17th century and was named after the stream which ran across it.

Kamenka is one of the industrial centres of the north-east of Moldavia. Lately the settlement has considerably changed: one cannot recognize its central part with modern houses built over it. The builders have carefully treated the old park, beside which the blocks of the All-Union health-resort "Dniester" are situated grape-cure being successfully used here.

The village of Severinovka, the birthplace of the well-known Soviet writer, the Hero of the Soviet Union P. P. Vershigora is situated to the north-east of Kamenka. The former partisans meet there every year to pay homage to their comrades-in-arms.

Next to Severinovka in the village of Kuzmin the tourists may visit the House-museum of the Hero of the Soviet Union Ion Soltys, who repeated the heroic deed of Alexander Matrosov. A monument to the gallant countryman has been installed in the village.

From Kamenka district we'll take our way to the town of

Floreshty, the centre of Floreshty district. Scientists presume that the town's name, the history of which nears three hundred years, originated from the surname of its founder — Florya. The production of Floreshty glassworks, one of the biggest in the republic, is known far beyond the republic. The tourists having visited Floreshty always take with them the beautiful glass, remarkable for its fineness and polish of the work.

A willow with a magnificent crown is one of the sights of Floreshty. According to the local people tales, the tree has grown from a twig of the willow, which had been planted by the great Ukrainian poet Taras Shevchenko while in exile in Mangyshlak as long ago as the last century. The twig was brought to the native place by a resident of Floreshty, who was a passionate admirer of Kobzar's creative work.

Not far from Floreshty, in the villages Trifaneshty and Frumushika in spring 1901 burst out a peasants uprising, which was brutally suppressed by the tsarist gendarmes. The information about it was given in one of the issues of the Leninist newspaper "Iskra" ("Spark"). The first in Moldavia collective farm museum of regional studies has been opened in Trifaneshty, its exhibits convincingly telling about the fundamental changes during the years of the Soviet power.

While travelling over the district, we'll certainly visit the village of Lunga. Eleven springs spurt out on its southern outskirts along the Reut's main bend. Their temperature is constant — ten degrees Centigrade, which testifies to the great depth the water comes out onto the surface.

On our way back to the district centre we'll cross the village of Varvarovka, where archaeologists discovered a dwelling covered with dust its age being more than five thousand years. A real hidden treasure belonging to Tripolian culture and consisting of big elaborately painted clay vessels unveiled to the scientists.

As for the architectural monuments of the 18th century a

special interest in Floreshty district causes Dobrudsha monastery, situated seven kilometres from the village of Kotyuzhany. From three sides surrounded by elevations, the monastery stands on a hill slope.

The town of Soroki, the centre of Soroki district, is situated on the bank of the Dniester, forty kilometres from Floreshty.

In the 5th century B.C. there was a Greek colony Alkhionya in the place of the modern town. And only in 1499 the settlement was mentioned under the name of Soroki. According to one of the legends it originated from Moldavian word "serak", which means "poor". Apparently once in the place of the town there was a small settlement where poor peasantry fled from boyars and foreign invaders oppression.

A medieval fortress is the main sight of the town. The scientists presume, that it existed already in 1450. At first it was earth-and-wood works in the place of which in 1542—1546 a stony citadel was erected. Its walls stood numerous sieges, saw the soldiers of Peter the Great who together with Moldavian sovereign Dmitry Kantemir participated in 1711 in the campaign against the Turks.

After the joining of Bessarabia to Russia the town became an important trade centre, where developed handicrafts, especially leather-making and joinery. The peasants of Soroki district cultivated tobacco which was sent to many towns of the Ukraine and Russia, and abroad.

Soroki was one of the first Moldavian towns, liberated by the Soviet Army from the German-fascist invaders in spring 1944. Till the liberation of Kishinev the republic's government and state institutions had been working there.

Today Soroki is one of the important industrial centres of the republic's North. Over twenty enterprises of the town send their output to their consumers.

Every third citizen of Soroki is a student. Leavers of six technical and special secondary schools of Soroki, such as mechani-

zers, teachers, culture educators and other specialists, work in many districts of Moldavia.

In 1933 Yelena Syrbu, an active fighter against boyar-Romanian occupants left Soroki grammar school (the building of which has preserved up to now). She courageously endured tortures in the chambers of prison. In August 1943, during an English-American aviation raid, a burning aircraft fell onto the prison, where Yelena Syrbu was jailed. She burnt alive saving the other prisoners.

Lately the town has considerably changed. Modern multistory dwelling-houses and office-buildings have sprung. The Dniester embankments and town beaches are being improved.

Along the road, leading from Soroki to Kishinev one can see Bekirov Yar canyon with numerous caves, gouged as long ago as in the middle of the last century. The largest of them "Hermit's cave" is still well preserved.

To the south of Soroki, along the right bank of the Dniester, the abrupt slope of the river is cut with deep ravines Kobzanka and Grishtina which are carefully learned by scientists. Trifautsy woods consisting of the oak, hornbeam maple, Cornelian cherry and dog-rose thicket, serves as an excellent recreation zone for local dwellers.

Hereditary stone-cutters and stone-carvers have already been living for four centuries in the village of Kosoutsy, eight kilometres from Soroki. The skill is passed from generation to generation and the material is always to hand: there is a lot of sandstone and red granite in the outskirts of the village. The House of Culture and houses of many dwellers are decorated with them.

Thirty kilometres from Soroki, near the village of Goloshnitsa, a forbidden sector of natural landscape extends over the area about 200 hectares. Its narrow strip stretches along the right steep slope of the Dniester valley. A thick hornbeam and oak forest mixed with ash-trees and lindens spread not far from the

village of Kremenchug. Dense dogrose and hawthorn bushes are almost impenetrable.

Our next stopping is in the village of Zastynka, twelve kilometres from Soroki, at the architectural monument of the 18th century, belonging to the oldest in Moldavia type of cottage-churches. At first it was roofed in reed and resembled a peasant house. New superstructures appeared later on.

In the village of Okolina, seven kilometres from Soroki, there is another architectural monument of the 18th century combining features of wooden and stone architecture.

Next point of our route is the settlement of Oknitsa — the centre of Oknitsa district.

The settlement history is connected with the railway construction Beltsy—Oknitsa—Chernovtsy and began since 1892.

Twenty seven kilometres from the district centre, near the village of Naslavcha, the republic's Northern point, the Dniester forms a deep canyon. Houses nestle on abrupt slopes and Naslavcha's sight reminds that of the mountain settlements.

A forbidden natural landscape, called "At 33 fords", is situated near the village of Naslavcha in Gyrbovo stream valley. And a few kilometres from the district centre, in the village of Oknitsa has preserved the house, where well-known Moldavian poet K. Stamati lived. He used to meet the great Russian poet A. S. Pushkin, translated into Moldavian his poem "The Caucasus Captive".

Kalarashovka natural landscape is situated six kilometres from the settlement of Ataki. It includes the abrupt right bank of the Dniester and Kalarashovka hollow, 150 metres in depth and 750 metres in width. The left lime brink of the hollow is bare. There gape the holes of caves, grottoes, derelict adits.

From Oknitsa, along the highway, we'll arrive at the settlement of Brichany — the Brichany district centre. In past it was a trading village with the oldest in Moldavia refinery, producing alcohol.

Today Brichany is a modern settlement crossed by a wide avenue with dwelling houses, a "singing" fountain, Palace of Happiness, a hotel, the stores, a library. Brichany dwellers sacredly hold the memory of the soldiers perished in battles against fascist invaders. A monument to the pilots, who fought in the Moldavian sky, is installed in the settlement centre.

Not far from the avenue there is a recreation zone with a series of lakes which goes over the highway, where Komsomol Lake is created, and is continued in Rossoshany woods, where one can come across such rare types of trees as black pine, wild ash. There is even the whole birch grove. The woods are rich in animals. There are wild boars and roes there.

The settlement of Lipkany, next in size populated area after the district centre, is situated twenty six kilometres from Brichany. It was founded 600 years ago by Lithuanian natives.

The former provincial township during the years of the Soviet power has turned into one with all proper amenities, food industry plants, service and cultural establishments, where people are given all the necessary for creative labour and sound rest.

Not far from Lipkany, in the village of Shireuttsy there lived a talented Moldavian translator, poet and playwright K. Negru-tsi (1808—1868). The most ancient settlements of the early Tripolian period were discovered by archaeologists in the outskirts of the village. Similar settlements were found in the villages of Larga and Pereryta.

In the village of Kriva, 35 kilometres from the district centre, the Western point of Moldavia, a carse cave has been found with lots of grottoes, lakes and columns in it.

One of the most exceptional Moldavian old parks, differing by original composition of green plantations, is spread on the area exceeding 19 hectares near the village of Larga.

On the territory of the district there is a well-known natural landscape Karakushany famous for its secular oaks. The village of Starye Karakushany is also well known in our republic. Its

dwellers are very skilful at erection of stony houses and decorating them with elaborate painting, intricate ornamentation with unusual colour combinations.

From Brichany, along the highway Chernovtsy—Kishinev, we'll reach the town of Yedintsy, Yedintsy district centre.

A small settlement founded at the beginning of the 19th century, during the years of Soviet power has turned into a modern town, crossed by a busy motor road.

New blocks have sprung up in the place of old one-storeyed houses, citizens created a beautiful recreation zone. In the town along with traditional for those regions sugar refinery, there are in operation butter factory, cannery and building materials works. Wood-working machines turned out by Yedintsy enterprise are well known not only in the Soviet Union, but also abroad.

A Memorial of Military Glory, where the remains of perished liberators of the district are buried, was unveiled in Yedintsy on the eve of the 35th anniversary of the Soviet people's Victory in the Great Patriotic War.

In the village of Rotunda one can get acquainted with an interesting monument of wooden architecture, protected by the state. The date of the monument's construction is not ascertained. The only thing, which is known from the documents, is that in 1831 it was repaired because of falling into ramshackle state.

Two district's natural landscapes — La Kastel and Feteshty — are protected by the state. La Kastel stretches along the Rakovets river forming picturesque canyons with towering cliffs, grottoes and caves. On the right bank not far from the confluence of the rivers Rakovets and Bogda, there have preserved the remains of a castel.

Feteshty landscape is called "little Switzerland". On its territory there are lots of cliffs with almost inaccessible grottoes and canyons. Springs spurt out under the ground. In a small flat-bottom valley, among the oak thickets, there occurs buckthorn,

the undergrowth containing colouring matters.

The district villages differ in peculiar architecture and interior decoration of dwelling houses, where traditions of Moldavian national dwellings are carefully preserved. Antechamber, as a rule, divides the house into two parts: a living-room and "Kasa mare" — a sitting-room, decorated with everything the best in the house. Woven by local craftswomen, Moldavian carpets and strips of carpets with alternating red, black, green and yellow stripes and checks are especially nice. The yarn is dyed in grass and flower sap. Oak and plum tree bark, walnut rind are widely used for the purpose. No wonder, that every "Kasa mare" has its inimitable face, bears the stamp of the house wife's individuality.

After Yedintsy we'll take the way to the Dondyushany settlement, the district centre.

Dondyushany is a relatively young settlement. It has sprung at the end of the last century as a railway line Beltsy—Oknitsa junction. Due to the high rate of industrial development, the station has rapidly spread and turned into one of the administrative and cultural centres of Northern Moldavia.

On getting to Dondyushany do your best to visit the restaurant in an old mill. There you'll be offered Moldavian national cuisine, famous Moldavian wines and cognacs.

Not far from the district centre, in the village of Tsaul, there is "a green pearl of Moldavia" — a rare landscape park with the area exceeding sixty hectares, laid out at the beginning of the century by a talented horticulturist I. V. Vladislavsky-Padalko. The park collection numbers more than 150 different forms and species of trees and bushes, which represent five continents. Sixteen species of plants included into the Red book of the republic, are carefully preserved there.

Rud-Arioneshty natural landscape is situated near the villages of Rud, Arioneshty, Novaya Tatarovka. There are three deep ravines up to five kilometres in length. Framing the upper part of slopes with quaint weathered shapes, lime cliffs projections

are especially beautiful. Being arranged amphitheatre-like, they emit tuneful sounds when wind blows in special direction. People called them "Aeolian harp". A legend connects "the harp's" origin with the stay in those localities of the famous antique singer Orpheus.

Approximately in the middle of Rud canyon, on one of the natural terraces of the left slope, there stand buildings of the former Rud monastery, where children's health resort is placed now. In 1777 there was also built Troitskaya church, one of the most interesting monuments created in traditions of Moldavian architecture.

At a distance of one kilometre from the monastery there is a round elevation, 60—70 metres in diameter with a ditch around it. People call it a "Turkish plate". Archaeologists consider that in the 8th—9th centuries there was a Slav stronghold.

On returning to the district centre along the highway we'll go on travelling and leave for the town of Drokiya — Drokiya district centre.

Drokiya is one of the youngest towns in Northern Moldavia. It is named after the birds bustards, once a great number of them being in those localities. Beltsy—Oknitsa railway line crosses Drokiya. Town dwellers are proud of the local sugar-refinery, processing dozens of thousands centners of sugar-beet yearly. Drokiya furniture factory production is being sent to every corner of the republic.

The village of Gribovo, formerly Nadushita, situated nine kilometres from the district centre, is named in honour of the "ardent tractor driver" Nicolay Gribov who saved from fire a wheat field of the virgin lands "Shcherbakovsky" state farm at the price of his own life. Zguritsa agricultural vocational school where Nikolay Gribov studied, also bears his name. In the village and at school there were founded museums, telling about the life and exploit of the hero.

The illustrious countryman's, young guardsman's name Boris

Glavan bears the former village Tsaregrad, where he was born.

The village of Sofia is situated ten kilometres from Drokiya. It is called a musical village not without reason. Its every second dweller participates in amateur artistic work. Folk choir, which in 1957 took part in the World Youth and Students Festival in Moscow, country music group "Tarai" are very popular there. There was opened a musical school.

From Drokiya, heading strictly for the West, we'll reach the township Ryshkany, Ryshkany district centre. Like all the settlements and towns of Northern Moldavia, Ryshkany is being rapidly enlarged. The settlement centre has quite an up-to-date view: multistory dwelling-houses, a trading amalgamation, a hotel, administrative institutions. But houses, built dozens of years ago, by which one can judge about Moldavian national dwelling have also remained in the settlement. While visiting the local museum, tourists will learn a lot of interesting things about the historical development of the settlement and national customs.

Sage processing wastes are successfully used for treatment of radiculitis, polyarthritis and other diseases in the district hospital, which is situated next to the volatile oil refinery.

The district dwellers will proudly tell you about the new hydroamalgamation of Kostashty settlement which is situated at a distance of forty one kilometres from Ryshkany. Romanian specialists participated in its construction together with Soviet ones. The reservoir gave the possibility of irrigation Soviet and Romanian lands along the Prut.

On the wooded slope of the Kamenka-river ten kilometres to the west from the district centre, between the villages of Sturzeny and Starye Kukuyetsy there is the territory of natural landscape Sturzeny. Sixteen springs make brooks flowing down into the lakes. In the middle of one of them there is overgrown reed, where wild ducks, coots and other waterfowls make their nests. The dwellers of nearby villages from the earliest times considered the

springs and lakes water medicinal.

Approximately five-six kilometres to the south of the village Proskuryany, not far from the Chugur's flowing into the Prut, there is a protected landscape "Suta de movile" ("A hundred of tumuli"). It is covered with tumuli on the Prut's left-bank area, seven kilometres long and about two kilometres wide. The highest of them is "Movila tsiganuluy" tumulus (Rom's tumulus), towering thirty and a half metres high. The majority of scientists connect the arising of the barrows with landslide processes along the bank of the Prut. Landslips take place up to now. A folk legend interprets the natural process in its own way. According to the legend, the barrows are the graves of warriors perished in fightings with the Turks and Tartars.

To the east of the village Dutuitor one can see a thick ridge and a grotto where palaeontologists have found interesting materials. And in the nearby Proskuryany reef with a cave there are found remains of a primitive man encampment.

The district residents piously revere the memory of the last war events. In the village of Malinovskoye (formerly Balan), in the house where there was the Second Ukrainian front headquarters under the command of the prominent Soviet military leader R. Ya. Malinovsky, a Museum of military glory was established.

In the village of Lyadoveny (former Strymba) situated 35 kilometres from the district centre there is erected a monument to the courageous pilot Hero of the Soviet Union G. G. Lyadov who perished in spring 1944 in the air battle over the village.

From Lyadoveny our way leads to the town of Beltsy.

The town's chronology begins in the 15th century. For the first time Beltsy was mentioned in diplomas of Moldavian sovereign Alexander Dobry.

Beltsy is a town of glorious revolutionary traditions. One of the first in Moldavia town Soviet of workers and soldiers deputies was organized there. In the years of Bessarabia's occupation by

royal Romania, the underground party and komsomol organization actively worked in the town. At the beginning of the Great Patriotic War there was the 48th army corps under R. Ya. Malinovsky command in Beltsy, famous heroes-pilots A. I. Pokryshkin and I. N. Kozhedub were fighting in the town's sky.

A T-34 tank with a side number 720, installed on a high pedestal reminds of fiery war days. The formidable battle machine was among the first ones, bursting into the town and smashing the retreating enemy.

Today Beltsy is the largest in the north of Moldavia industrial and cultural centre. Thousands of workers daily fill the workshops of more than forty enterprises of food, light, engineering and electrical industry. In 1980 Beltsy farm equipment works, being the only one producing tomato harvesters, discharged from its conveyer more than 300 combines.

The town has changed unrecognizably. The Palace of culture, cinema, stores, hotel "Oktyabr", modern buildings along with buried in foliage new residential areas became the town's adornment.

Graduates from Beltsy A. Russo State teachers training Institute, politechnical, medical, commercial and culinary, eight vocational schools work all over the republic.

The town is an important transport centre. There are two railway stations, a bus station and an airport there. Beltsy is connected with many republic's towns as well as with Odessa, Chernovtsy, Vinnitsa and other towns of the Ukrainian SSR by three means of transport.

Having left the town we'll make our way to Glodyany — the centre of Glodyany district. Glodyany exists from the second half of the 17th century. Since 1967 Glodyany is a settlement. State farmplant "Biruintsa" specializing in essential oil raw materials and volatile oil producing is the dwellers pride.

To the east of the Chuchulya village (14 kilometres to the South of Glodyany) small lakes of a landslip origin are situated along

a slope at different heights in a natural landscape area. The largest of them is situated at a height of 170 metres. The lake is kept supplied by numerous subterranean springs, its water is pure. The shores are overgrown in lush luxuriant grass.

In the village of Chuchulya there is established a Zoo, more than seventy species of birds and animals living in it.

From Glodyany we'll take our way to the south — in the town of Faleshty, the centre of Faleshty district.

Not so long ago Faleshty was a large village. For the first time it was mentioned in the 15th century diplomas. After the war in Faleshty there was built a big sugar refinery, have sprung up multistory houses, schools, a modern cinema and a hotel. During the years of the Tenth five-year period new industrial enterprises appeared: formula-feed and tobacco-fermentation plants. One of the biggest in Moldavia engineering works construction is planned to be finished in the Eleventh five-year period.

A memorial complex in honour of Soviet soldiers-liberators, perished in battles against the German-fascist invaders, is erected in the centre of Faleshty.

Travelling along the district, the largest part of which is situated on the Pruth uplands we'll stop near the village of Kalineshty, where there is so-called Kalineshty country-side — the biggest in Moldavia flood-plain forest with gigantic trees. The height of some of them nears thirty five metres.

The next point of our travelling is the settlement of Lazovsk — the centre of Lazovsk district.

Lazovsk, named so in honour of the Civil War hero, Sergey Lazo, is a rapidly growing settlement acquiring visible traits of the future town. At the settlement entry one can see a type-design stadium, which is by right considered one of the best in Northern Moldavia. A big winery functions in Lazovsk, the raw stuff for which is being delivered by many farms of the district. One of the main suppliers is the Michurin collective farm, the central buildings of which are situated in the district centre.

The collective farm is famous not only for its high yields and rich incomes. They like music here. The collective farm amateur brassband gave performances in Moscow, many towns and villages of the republic. "Melodiya" company has turned out a band performance record.

The village of Starye Ezareny is known to every district dweller. Since 1906 there had been living the parents of S. Lazo, the Civil War hero. Now in the place of the former estate a young pioneers camp has been built where S. Lazo Museum was created.

Near the village of Lazo, 19 kilometres from the district centre, on a high hill tourists can admire beautiful views of boundless fields and vineyards.

At present, when in Moldavia hardly a plot of land can be found which is not occupied by agricultural cultivation, orchards and vineyards, near the village of Vraneshty, on the Lazo collective farm territory there is preserved an area of Beltsy virgin steppe, protected by the state.

On returning to Lazovsk, we'll finish our journey. From that place along the known already highway Chernovtsy—Kishinev, we'll get to the capital of Moldavia.

1. Фэлешть. Монументул луй В. И. Ленин
Фалешты. Памятник В. И. Ленину
Faleshty. Monument to V. I. Lenin
2. Мокра. Монументул луй Ф. К. Антосяк
Мокра. Памятник Ф. К. Антосяку
Mokra. Monument to F. K. Antosyak
3. Рыбница. Хотелул «Тирас»
Рыбница. Гостиница «Тирас»
Rybnitsa. Hotel "Tiras"
4. Екимэуць. Вииторул сатулуй
Екимоуцы. Будущее села
Ekimoutsy. The village's future
5. О порциуне де ландшафт ын апропиеря сатулуй Сахарна
Участок ландшафта у села Сахарна
A landscape fragment at the village of Sakharna
6. Тоамнэ
Осень
Autumn
7. Каменка. Санаториул «Нистру»
Каменка. Санаторий «Днестр»
Kamenka. "The Dniester" health resort
8. Каменка. Ын парк
Каменка. Уголок парка.
Kamenka. A corner of the park
9. Подоймица. Ритуал де нунтэ
Подоймица. Свадебный обряд
Podoymitsa. Wedding service

10. Жапка. Ансамблул мэнэстирий Ынэлцэрий —
монумент ал архитектурый дин секолул XIX
Жабка. Ансамбль Вознесенского монастыря —
памятник архитектуры XIX века.
Zhabka. Voznesensky monastery ensemble, an
architectural monument of the 19th century
11. Флорешть. Ын рестаурант
Флорешты. В ресторане
Floreshty. At the restaurant
12. Пе валя Рэутулуй
В долине Реут
In the Reut-river valley
13. О богэцие де пеште, ну алта...
Богатый улов
A rich catch
14. Ведере де пе Нистру спре четатя Сорока
Вид на Сорокскую крепость с Днестра
Soroki fortress viewed from the Dniester
15. Мобила ымплетитэ дин лозие есте фоарте апречиятэ
Большой популярностью пользуется плетенная
из лозы мебель
Rod-woven furniture enjoys great popularity
16. Тинерий пикторь ла студиу
Юные художники на этюдах
Young artists sketching
17. Пе малуриле лиништите але Ниструлуй
На тихих берегах Днестра
On quiet banks of the Dniester

18. Хырбова. Дупэ концерт
Гырбово. После концерта
Gyrbovo. After a concert
19. Виитурэ де примэварэ
Весеннее половодье
The spring freshet
20. Бырнова. Ла пэшуне
Бырново. На пастбище
Burgovo. At a pasture
21. Ун лак ын пэдуре
Лесное озеро
A woodland lake
22. Бричень. Центрул орэшелулуй
Бричаны. Центр
Brichany. Centre
- 23, 24. Астфел де касе ышь конструеск колхозничий
В таких домах живут молдавские колхозники.
Moldavian farmers live in such houses
25. Вариятэ ши орижиналэ е арта популарэ молдовеняскэ
Разнообразно и неповторно молдавское
народное творчество
Moldavian folk creative work is varied and inimitable
26. Единец. Зона де одихнэ
Единцы. Зона отдыха
Yedintsy. The recreation zone
- 27, 28. Ын паркул дин Цаул
Уголок Цаульского парка
Tsaul park corners

-
29. Чернолеука. О моарэ веке
Чернолевка. Старая мельница.
Chernolevka. The old mill
30. Кокостырчий адук норок...
Аисты приносят счастье...
Storks bring luck...
31. Бун венит ын Дрокия
Добро пожаловать в Дрокию
Welcome to Drokiya
32. Молдова есте веститэ прин ливезиле-й де мерь
Молдавия славится яблоневыми садами
Moldavia is famous for its apple orchards
33. Рышкань. Страда Ленин
Рышканы. Улица Ленина
Ryshkany. Lenin street
34. Бэлць. Палатул де културэ
Бельцы. Дворец культуры
Beltsy. Palace of Culture
35. Бэлць. Ын чентрул орашулуй
Бельцы. В центре города
Beltsy. In the centre of the town
36. Бэлць. Клэдирия фостей бисеричь армене —
монумент ал архитектурий дин секолул XIX
Бельцы здание бывшей Армянской церкви —
памятник архитектуры XIX века
Beltsy. The building of the former Armenian church is
an architectural monument of the 19th century

37. Продукция комбинатулуй де винурь ши коньякурь
дин Бэлць е куноскутэ департе де хотареле републичий
Продукция Бельцкого винно-коньячного комбината
славится далеко за пределами республики.
Beltsy wine-and-cognac integrated works production is
famous far beyond the republic's boundaries
38. Ла комбинатул де блэнурь дин Бэлць се кос шубе
модерне, кэлдууроасе ши ушоаре, конфекционате
дин бланэ натуралэ сау артифициалэ
Модные, теплые и легкие шубы из натурального
и искусственного меха шьют на Бельцком меховом
комбинате
Fashionable, warm and light real and synthetic
fur-coats are made at Beltsy fur integrated works
39. Данс молдовенеск
Молдавский танец
Moldavian dance
- 40, 41. Ын ларг де степэ
На степных просторах
On the steppe expanses
42. Фэлешть. Страда Ленин
Фалешты. Улица Ленина
Faleshty. Lenin street
43. Куболта. Панорама сатулуй
Куболта. Панорама села.
Kubolta. View of the village
44. Лазовск. Лабораторул зонал де продучере
а трихограмей
Лазовск. Зональная производственная
лаборатория по производству трихограмм
Lazovsk. Zonal trichogramm production industrial
laboratory

















8, 9















14, 15



















23, 24



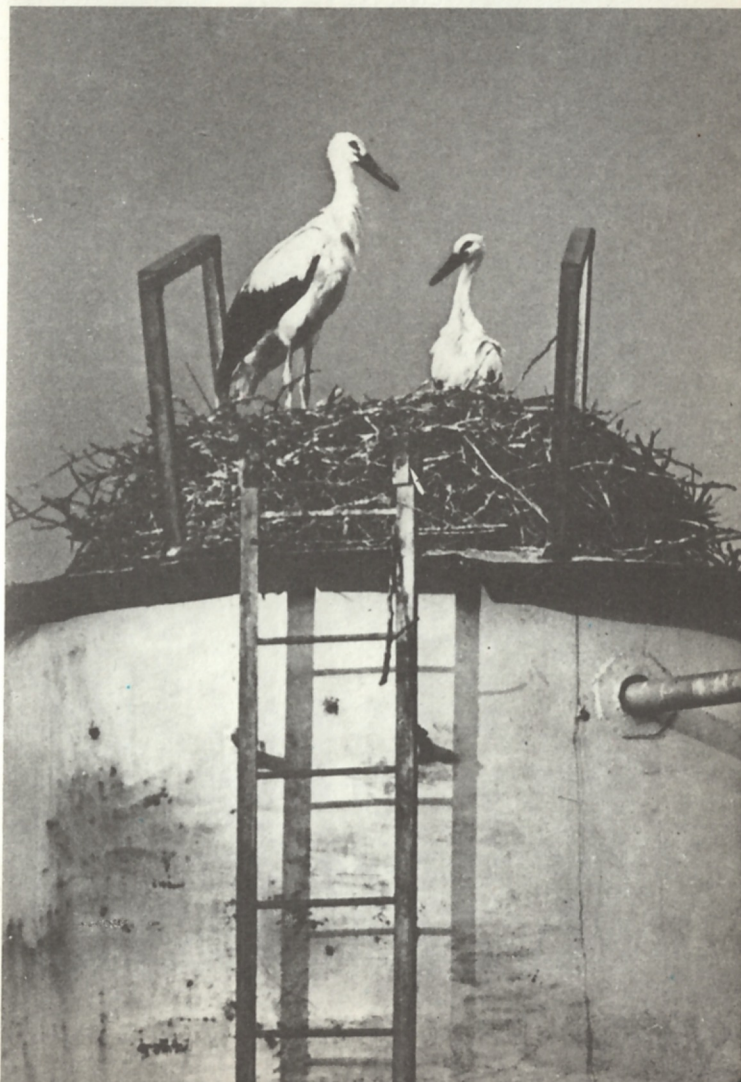














2000-Й
ГОРОД
СОВЕТСКОГО
СОЮЗА

ДРОККА

















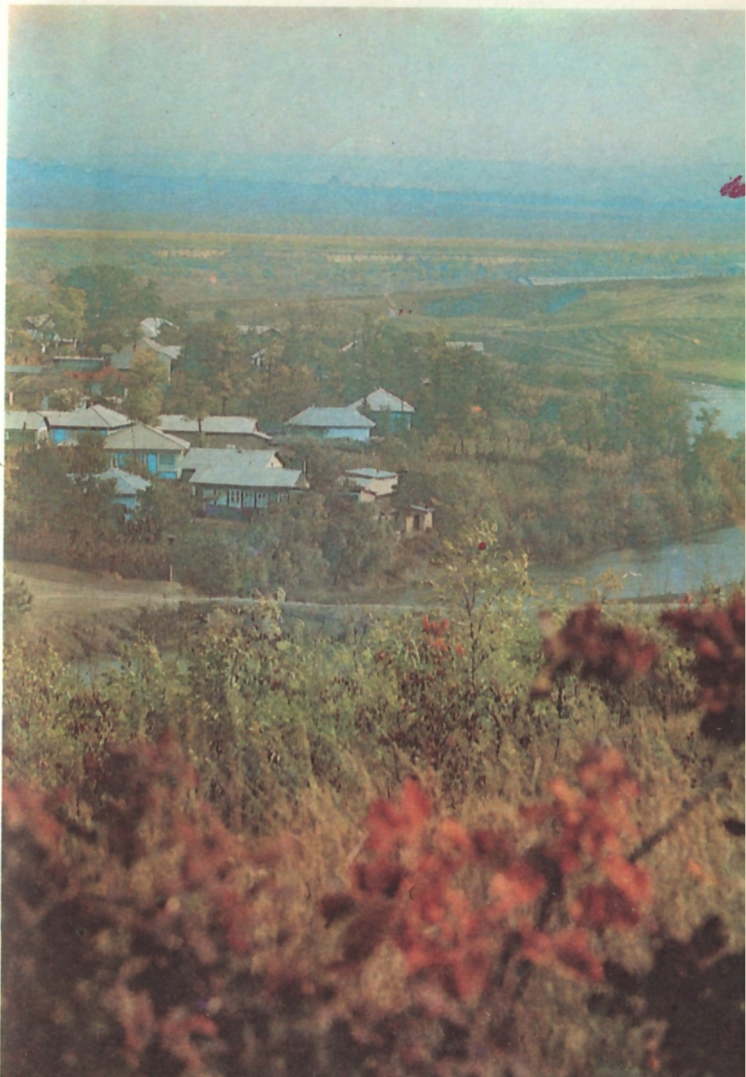


40, 41











Валерий Николаевич Суршков

ПО СЕВЕРУ МОЛДАВИИ

(на молдавском, русском и английском языках)

Редактор Т. И. Гуджабидзе.

Редактор молдавского перевода Е. Ф. Гросу.

Редактор английского перевода А. Л. Садагурская.

Художник Е. А. Горбунов.

Художественный редактор Г. И. Корниенко.

Технические редакторы Г. Н. Богданова, В. Б. Андреев.

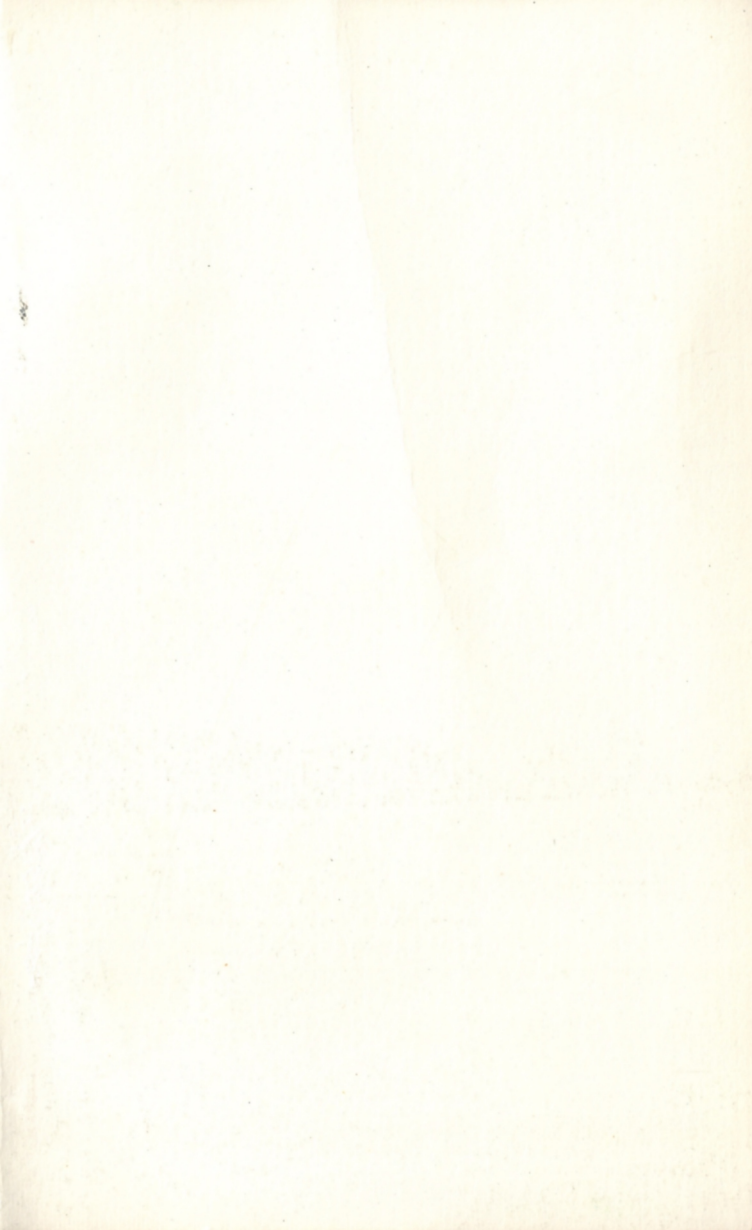
Корректоры Т. П. Булат, Т. А. Зелинская, Л. П. Храпа

ИБ № 92

Сдано в печать 30.06.81. Подписано в печать 03.08.82. АБ 05009. Формат 70×90¹/₃₂. Бумага офсетная. Гарнитура литературная. Печать офсетная. Усл. печ. л. 4,1. Усл. кр.-отт. 9,8. Уч.-изд. л. 5,91. Тираж 8000. Зак. № 12392. Цена 1 руб. 40 коп.

Издательство «Тимпул». Кишинев, пр. Ленина, 180.

Полиграфкомбинат Государственного комитета Молдавской ССР по делам издательств, полиграфии и книжной торговли, г. Кишинев, ул. Т. Чорбы, 32. Издательский № 1959.



1 р. 40 коп.

